

# NAGYRÁKOS KÖZSÉG



NAGYRÁKOS

## TELEPÜLÉSRENDEZÉSI ESZKÖZEINEK MÓDOSÍTÁSA

a Zalalövő – Őriszentpéter térségi kerékpárút Őriszentpéter – Felsőjánosfa szakasz megvalósítása érdekében



## ALÁTÁMASZTÓ MUNKARÉSZEK

[véleményezési szakaszra]

2023. március

NAGYRÁKOS KÖZSÉG TELEPÜLÉSRENDEZÉSI ESZKÖZEINEK MÓDOSÍTÁSA  
a Zalalövő – Őriszentpéter térégi kerékpárút Őriszentpéter – Felsőjánosfa szakasz  
megvalósítása érdekében

Készítette:



## ALÁÍRÓLAP

### KÖZREMŰKÖDŐ TERVEZŐK:

#### Településrendezés

**Fercsák Ágnes**  
okl. településmérnök  
TT 20-0277  
8945 Bak, Rózsa utca 33.  
06-30/217-6141

#### Közlekedés

**Tüske Zsolt**  
építőmérnök  
TKÖ 20-0067

### ÖNKORMÁNYZATI FŐÉPÍTÉSZ:

**Puklerné Kovács Erika Eszter**  
okl. építészmérnök  
főépítési vizsga bizonyítvány száma: ...

### MEGRENDELŐ:

**Nagyrákos Község Önkormányzata**  
9938 Nagyrákos, Alsószer 16.  
Képviseli: Németh Istvánné polgármester

## TARTALOMJEGYZÉK

---

---

<b>BEVEZETÉS, ELŐZMÉNYEK</b> .....	4
<b>1. A település és a tervezési terület elhelyezkedése</b> .....	6
<b>2. A meglévő állapot ismertetése</b> .....	8
<b>3. A tervezett módosítás ismertetése</b> .....	13
<b>4. Tájrendezés</b> .....	13
<b>5. Örökségvédelem</b> .....	16
<b>6. Közlekedés</b> .....	18
<b>7. Környezetalakítás</b> .....	27
<b>8. A területrendezési tervek és a tervezett változások összhangját igazoló térkép és leírás</b> .....	29

## BEVEZETÉS, ELŐZMÉNYEK

A Magyar Közút Nonprofit Zrt. a térségi jelentőségű kerékpárutak tervezését (engedélyes terv, kiviteli terv), az elkészült tervek hatósági egyeztetését és jogerős építési engedély beszerzését valósítja meg. A tervezési feladatok elvégzését a Magyar Közút Nonprofit Zrt. megbízásából a „A 2020-2024 évekhez kapcsolódóan, országos közúthálózaton történő fejlesztési és felújítási munkák tervezési feladatainak ellátására keretmegállapodások megkötése 3 részben” – „Tervezési KM 2020-2024. NyMo. 18. versenyújranyitás” tárgyban, 13 részben (EKR azonosító: EKR0003790122021) lefolytatott közbeszerzési eljárás során a 9. rész: Zalalövő-Őriszentpéter kerékpárút vonatkozásában a Pannonway Építő Kft. (8900 Zalaegerszeg, Köztársaság u. 8.) nyerte.

A 345/2012. (XII. 6.) Korm. rendelet értelmében jelen beruházás nemzetgazdasági szempontból kiemelt jelentőségű ügy (1.8.236. A Zalalövő - Őriszentpéter közötti kerékpárút fejlesztése).

A kerékpárút csak a településrendezési tervvel összhangban engedélyezhető. Mivel Nagyrákos község hatályos településrendezési eszközei az érintett nyomvonalon nem a végleges nyomvonallal egyezően tartalmazzák a kerékpárút jelölését, továbbá az érintett útszakasz szabályozási szélessége nem biztosít helyet közlekedési területen a kerékpárút számára, a településrendezési eszközök módosítására van szükség.

A Magyar Közút Nonprofit Zrt. megkereste Nagyrákos Község Önkormányzatát, és kezdeményezte a településrendezési eszközök módosítását.

Az Önkormányzat Képviselő testülete .../2022. (...) számú településfejlesztési döntésével kezdeményezte az Őriszentpéter – Felsőjánosfa településeket összekötő kerékpárút nyomvonalán a településrendezési eszközök módosítását, a fejlesztési beruházás megvalósítása érdekében és felhatalmazta a polgármestert a településrendezési eszközök módosításával kapcsolatos egyeztetések lefolytatására.

Nagyrákos község hatályos településrendezési terve 2009-ben került elfogadásra. A tervdokumentációt a 314/2012. (XI. 8.) Korm.rend. 45. § (2) bekezdés a) pontjának előírása, valamint az országos településrendezési és építési követelményekről szóló 253/1997. (XII.20.) Korm. rendelet (a továbbiakban: OTÉK) 121. § (1) bekezdésének megfelelően a 2012. augusztus 06-án hatályos II. fejezete valamint 1. sz. melléklete, és a ma hatályos III. fejezete figyelembevételével készítjük. A Magyarország és egyes kiemelt térségeinek területrendezési tervéről szóló 2018. évi CXXXIX. tv (MaTrT) 81. § (2) bekezdésében foglaltaknak eleget teszünk.

A településrendezési eszközök egyeztetése a településtervek tartalmáról, elkészítésének és elfogadásának rendjéről, valamint egyes településrendezési sajátos jogintézményekről szóló 419/2021. (VII. 15.) Korm. rendelet 68. § (1) bekezdése aa) pontja értelmében egyszerűsített egyeztetési és elfogadási eljárással folytatható le.

A településfejlesztéssel, településrendezéssel és településkép-érvényesítéssel összefüggő partnerségi egyeztetés helyi szabályairól szóló 7/2017 (VII.10.) önkormányzati rendeletnek megfelelően kerül lefolytatásra.

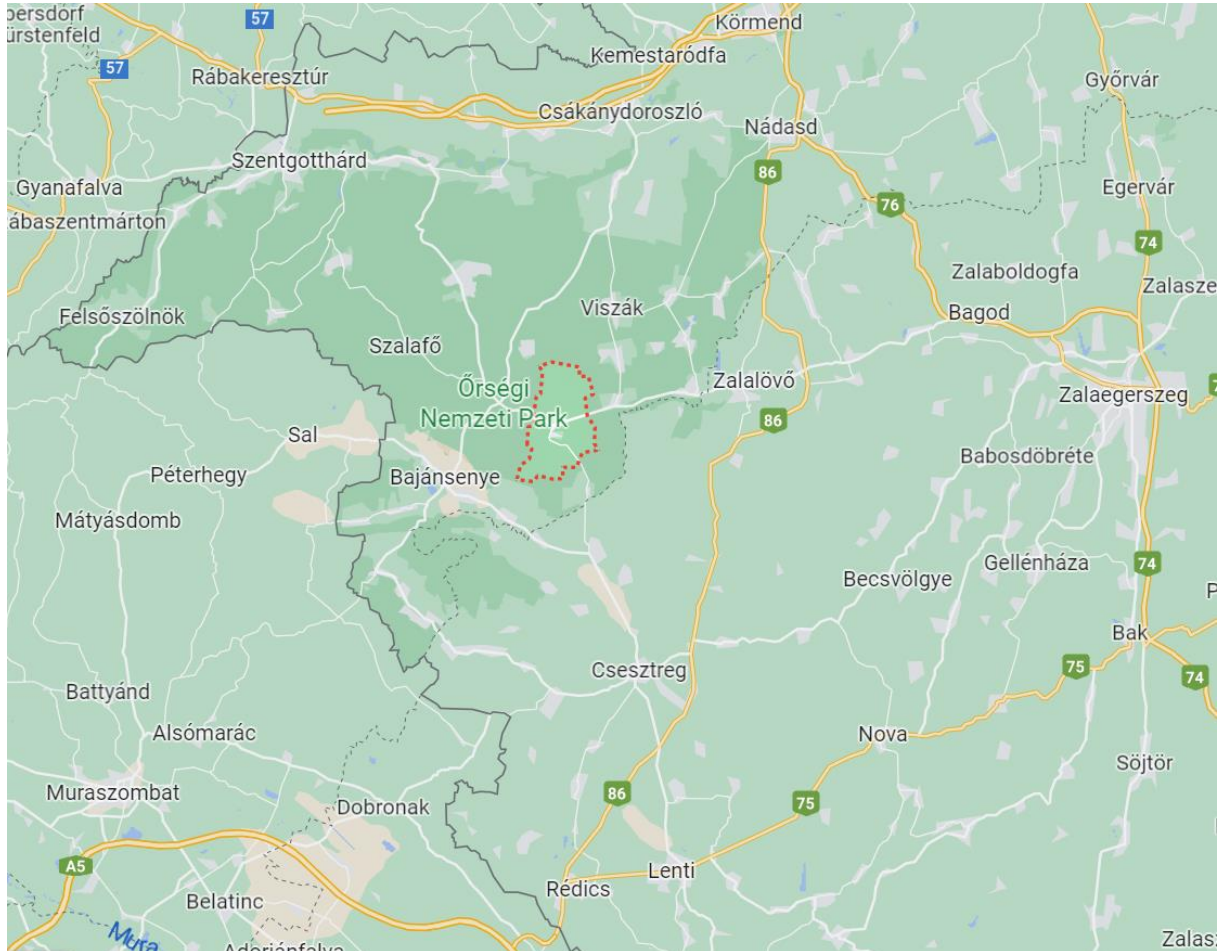
A tervdokumentáció egyeztetési és elfogadási eljárásában Puklerné Kovács Erika Eszter főépítési vizsgával rendelkező okl. építészmérnök működött közre önkormányzati főépítésként.

A Biológiai aktivitás érték számítására az épített környezet alakításáról és védelméről szóló 1997. évi LXXVIII. törvény 7. § (3) bekezdés b) pontja értelmében nincs szükség.

Az egyes tervek, illetve programok környezeti vizsgálatáról szóló 2/2005. (I. 11.) Korm. rend. 3. §-a értelmében az önkormányzat megállapította, hogy a terv a környezeti vizsgálat szükségességének eseti eldöntése kötelezettek körébe tartozik és eldöntötte, hogy a környezeti vizsgálat elkészítése nem szükséges, hiszen a tervezett módosítások a környezetre nem gyakorolnak olyan hatást, aminek vizsgálatára szükség lenne. Erre vonatkozóan megkérte a környezet védelméért felelős szervek véleményét.

## 1. A település és a tervezési terület elhelyezkedése

### A település elhelyezkedése Vas vármegyében



(forrás: [google.com/maps](https://www.google.com/maps))

Nagyrákos község Vas vármegyében, a Körmenyi járásban helyezkedik el.

Az Órségben, az Órségi Nemzeti Park területén elhelyezkedő egykori mezőváros Óriszentpétertől 3 kilométerre délkeletre, Zalaalövőtől 12 kilométerre nyugatra fekszik a Zala folyó mellett. Mindkét várossal, ill. Zalaegerszeg nyugati agglomerációjával is a 7411-es út köti össze, továbbá itt ér véget a Kerkafalva - Szatta útvonalon húzódó 7417-es út.

Vasúton a Bajánsenye – Zalaegerszeg – Ukk – Boba vasútvonalon közelíthető meg, helyben vasúti megállója van.

Jellegzetes órségi szeres település. A vasúttól északra fekszik keleten Alsószer, nyugaton Csárda-szer, a kettő között északon Nemesszer, míg a vasúttól délre Belsőszer és Devecsszer.

### A tervezési terület elhelyezkedése a település közigazgatási területén belül

A településrendezési terv módosításával érintett ingatlanok a kerékpárút nyomvonalával érintett ingatlanok (sárga színnel körbehatárolva).



*A módosítással érintett terület a közigazgatási területen belül (saját szerkesztés)*



## 2. A meglévő állapot ismertetése

A tervezett kerékpárút nyomvonala a 7411 j. Felsőbagod - Óriszentpéter összekötő út déli, majd az északi oldalán fog haladni. A kerékpárút a régi vasúti töltésen fog haladni új, önálló kiépítendő kerékpárúton alakulhat ki. Az országos közút D-i oldalán a völgyhídig terjedően tehergépjármű forgalom és a személygépjármű forgalom is bonyolódik. Az itteni stabilizált út a Devecsterszeri településrészek megközelíthetőségét szolgálja. A Zala-folyó keresztezésével a felhagyott vasúti töltés járművekkel nem használt, növényzettel sűrűn benőtt. A kerékpárosok forgalma becsléseink és a helyi elmondások alapján idényszerű, a napi maximum a több 100 kerékpárost is elérheti. A tervezett kerékpárút a várható kerékpáros forgalom lebonyolítására alkalmas.



*Utcakép a meglévő 7411 sz. összekötő útról Pankasz irányából*



*Utcakép a belterület határán Pankasz irányából*



*Utcakép a 7411 j. összekötő út átkelési szakaszáról déli irányból*





*Utcakép a7411 j. összekötő út átkelési szakaszáról északi irányba*

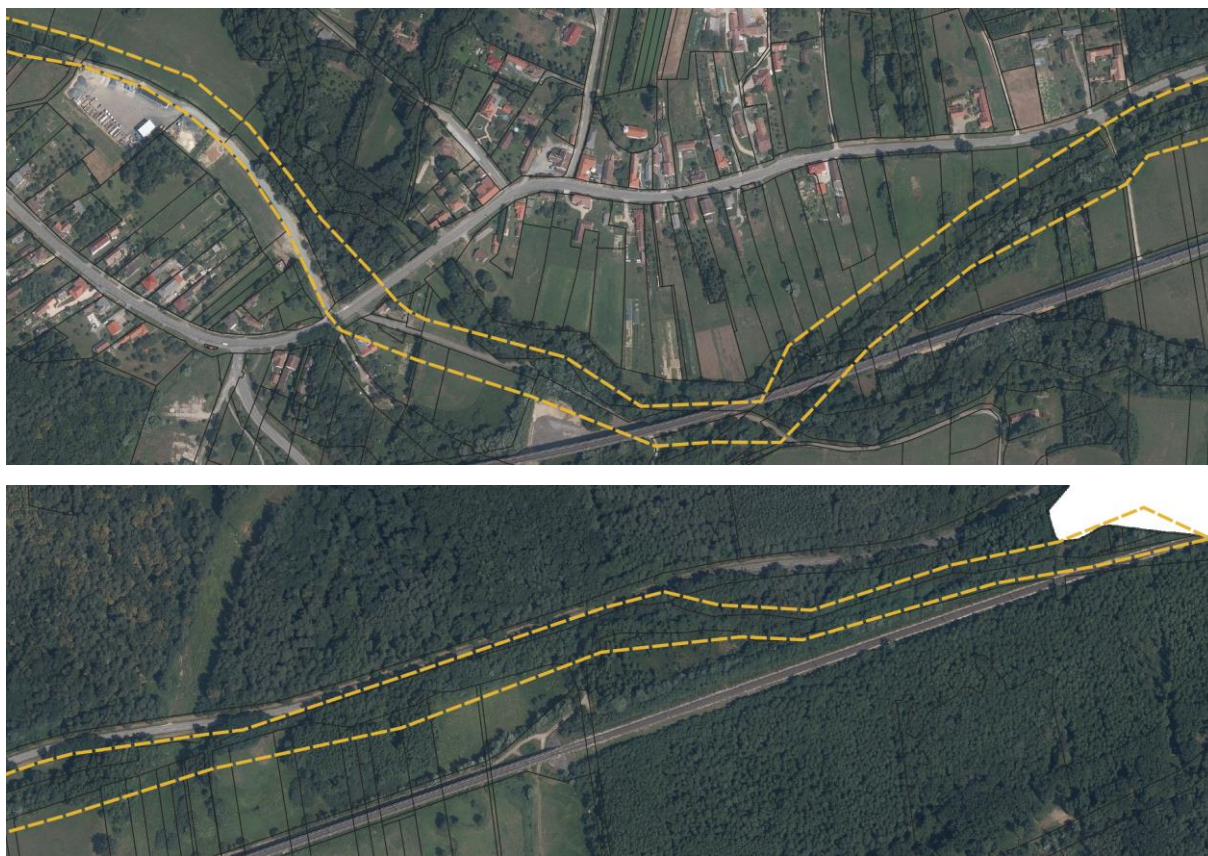


*A 7411 j. összekötő út menti terület Nagyrákos nyugati határán*

A tervezési terület ortofotón (E-TÉR adatszolgáltatás):







Az érintett hrsz-ok és ingatlan-nyilvántartás szerinti művelési ágak:

Helyrajzi szám	Tulajdonos	Művelési ág minőségi osztállyal
0104/3	önkormányzat	közút
259	önkormányzat	közút
240/4	önkormányzat	közterület
240/5	önkormányzat	közút
0105/11	természetes személy	gyep 5
0105/12	természetes személy	gyep 5
0105/13	természetes személy	gyep 5
204/1	Magyar Állam	országos közút
237	természetes személy	kivett
236	természetes személy	kivett
235	önkormányzat	közút
079/16	természetes személy	gyep 3
076/19	természetes személy	gyep 3
079/18	természetes személy	gyep 3
079/13	Magyar Állam	vasút
079/15	természetes személy	gyep 3
084/7	önkormányzat	közút
085/43	természetes személy	gyep 5
088/2	Magyar Állam	Zala-folyó
084/5	Magyar Állam	vasút

084/8	önkormányzat	közút
084/1	Magyar Állam	közforgalom előle le nem zárt magánút
085/101	természetes személy	gyep 5
085/103	természetes személy	gyep 5
080	természetes személy	gyep 3
081/2	természetes személy	erdő 4
082/2	Magyar Állam	közforgalom elől el nem zárt magánút
083/2	természetes személy	gyep 6

A szakaszon lévő közműszolgáltatók

#### Ivóvízellátás területén

A tervezési szakaszon az **Észak - zalai Víz - és Csatornamű Zrt. – Zalavíz** kezelésében levő ivóvízvezeték található.

A tervezési szakaszon az **Vasivíz Zrt.** kezelésében levő ivóvízvezeték található.

#### Szennyvízcsatornázás területén

A tervezési szakaszon az **Észak - zalai Víz- és Csatornamű Zrt.** kezelésében levő gravitációs szennyvízvezeték található.

A tervezési szakaszon az **Vasivíz Zrt.** kezelésében levő szennyvízvezeték található.

#### Termék vezetékek területén

Gázvezeték hálózat:

A tervezési szakaszon az **E.ON Közép-dunántúli Gázhálózati Zrt.** kezelésében levő középnyomású gázvezeték található.

A tervezési szakaszon az **MVM Égáz-Dégáz Földgázhálózati Zrt.** kezelésében levő középnyomású gázvezeték található.

A tervezési munkák **nem érintik** az FGSZ Földgázszállító Zrt. nagynyomású gázvezeték rendszerét.

Olajvezetékek:

A tervezési terület MOL Nyrt. üzemeltetésében levő nagynyomású kőolaj- és termékszállító távvezeték, sem annak biztonsági övezetét **nem érinti**.

#### Távközlési vezetékek területén

A beavatkozási területen üzemelő hírközlő hálózatok:

**Magyar Telekom Nyrt.**

**ZNET Telekom Zrt.**

**AH NET Zrt.**

**TARR Kft.**

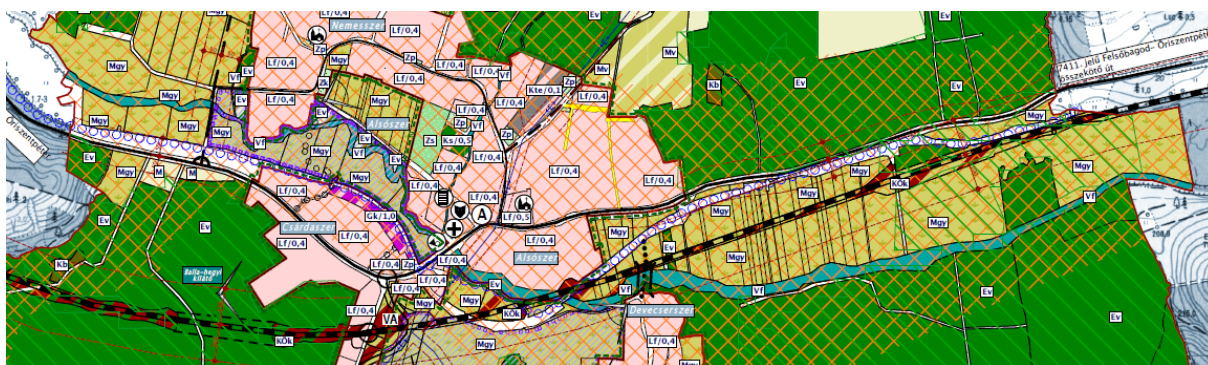


## Elektromos energiaellátás területén

A tervezési területen az **E.ON Észak-dunántúli Áramhálózati Zrt.** elektromos vezeték hálózata üzemel. Középfeszültségű lévkábelek keresztezik a tervezési területet.

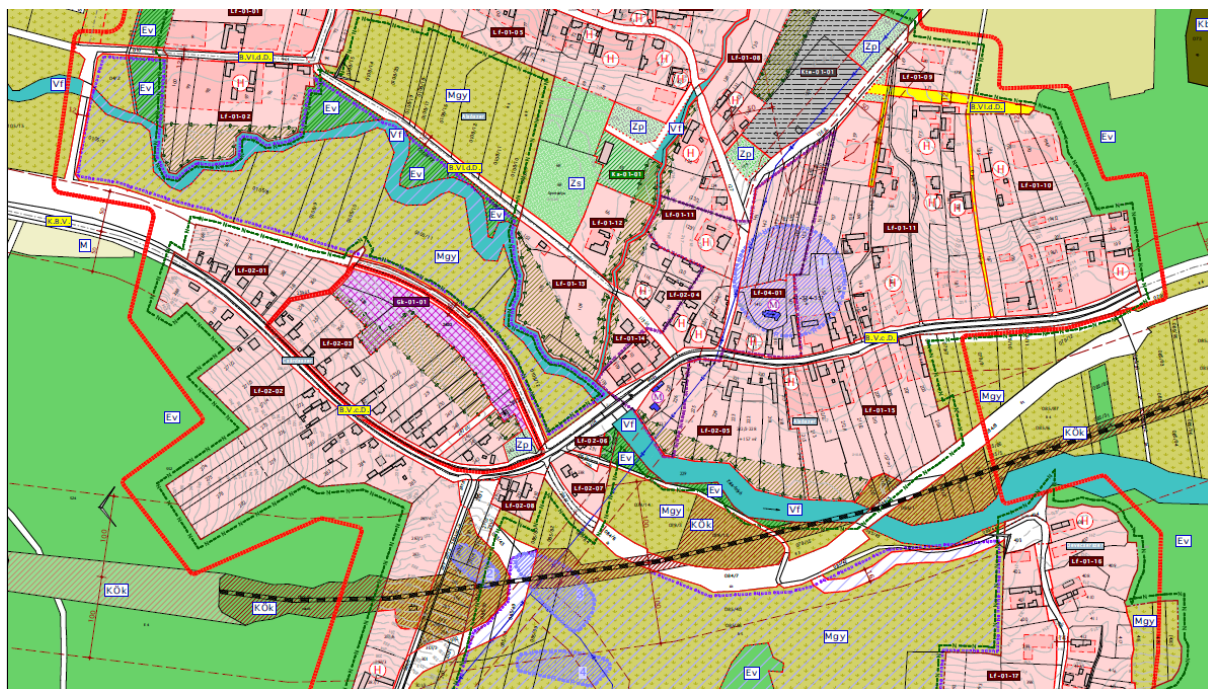
### Hatályos településrendezési eszközök

Nagyrákos Község Önkormányzata a település hatályos településrendezési tervét a 44/2009. (XI. 18.) sz. Kt. határozatával fogadta el. A hatályos településrendezési terv a kerékpárút nyomvonalát szinte teljesen a most tervezettellel megegyezően tartalmazza.



*Kivágat a hatályos településrendezési tervből (készítette: Altus Savaria Tervező Iroda Kft.)*

Nagyrákos Község Önkormányzata helyi építési szabályzatát a 6/2009. (XI. 19.) Önkormányzati rendeletével hagyta jóvá. A hatályos szabályozási terv a belterületre és a belterület által körülzárt külterületi részekre vonatkozik, a teljes külterületet nem tartalmazza. A kerékpárút tervezett nyomvonalát nem ábrázolja a szabályozási terv.



*Részlet a hatályos Szabályozási tervből (készítette: Altus Savaria Tervező Iroda Kft.)*



### 3. A tervezett módosítás ismertetése

Nagyrákos településrendezési eszközei közül a településszerkezeti terv a tervezett Óriszentpéter - Felsőjánosfa közötti kerékpárutat szinte teljesen megfelelően tartalmazza, de a szabályozási terv nem szabályozza. A közcélú, térségi kerékpárutat minden esetben közlekedési területbe kell sorolni, amely a tényleges használaton túl a későbbi kisajátítási eljárás, és az építésügyi záradékolás egyik megkerülhetetlen feltétele.

A hatályos szabályozási terv nem biztosít helyet a teljes közigazgatási területen a kerékpárút részére, ezért a kerékpárút kialakítása érdekében jelen szabályozási terv módosítás keretében a szükséges szélességű út-kiszabályozást a tervbe be kell építeni.

A kerékpárút szabályozási szélességét a közlekedési tervek kisajátítási vonala alapján szükséges megállapítani úgy, hogy a tervezett kerékpárút számára KÖu jelű közlekedési és közműterület legyen kijelölve.

A tervezett módosítás lényege tehát a kerékpárút építési területe számára közúti közlekedési és közműterület területfelhasználás és ezzel összhangban közúti közlekedési övezet kijelölése.

A tervezett területfelhasználás módosítás:

Mgy -> KÖu: 0,57 ha      Lf -> KÖu: 0,004 ha

A módosítással a település beépítésre szánt területe nem növekszik.

Az érintett övezetek szabályozási előírásai nem módosulnak, új övezet bevezetése nem szükséges.

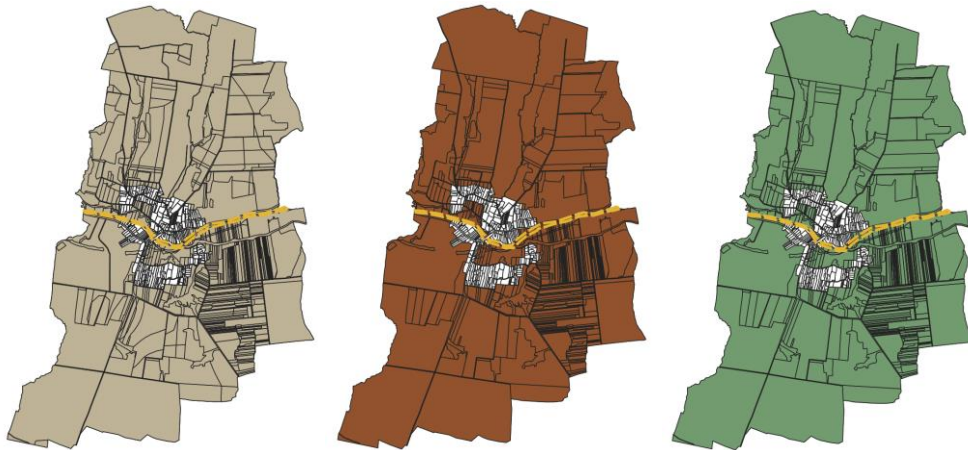
A módosított településszerkezeti terv pontosítja az Óriszentpéter – Felsőjánosfa Nagyrákos települést érintő kerékpárút nyomvonalát.

A településrendezési eszközök módosítását tartalmazó tervlapok, jóváhagyandó Képviselő-testületi határozat- és helyi építési szabályzatot módosító rendelet tervezet önálló dokumentumban található.

### 4. Tájrendezés

#### Természetvédelemi érintettség

A község külterületét, s ezzel a módosítással érintett területet is az Órség Különleges Madárvédelmi Terület (kód:HUON10001) és az Órség Kiemelt Jelentőségű Különleges Természetmegőrzési Terület (kód: HUON20018), valamint az országos ökológiai hálózat magterülete fedi. A tervezési terület része az Órségi Nemzeti Parknak.

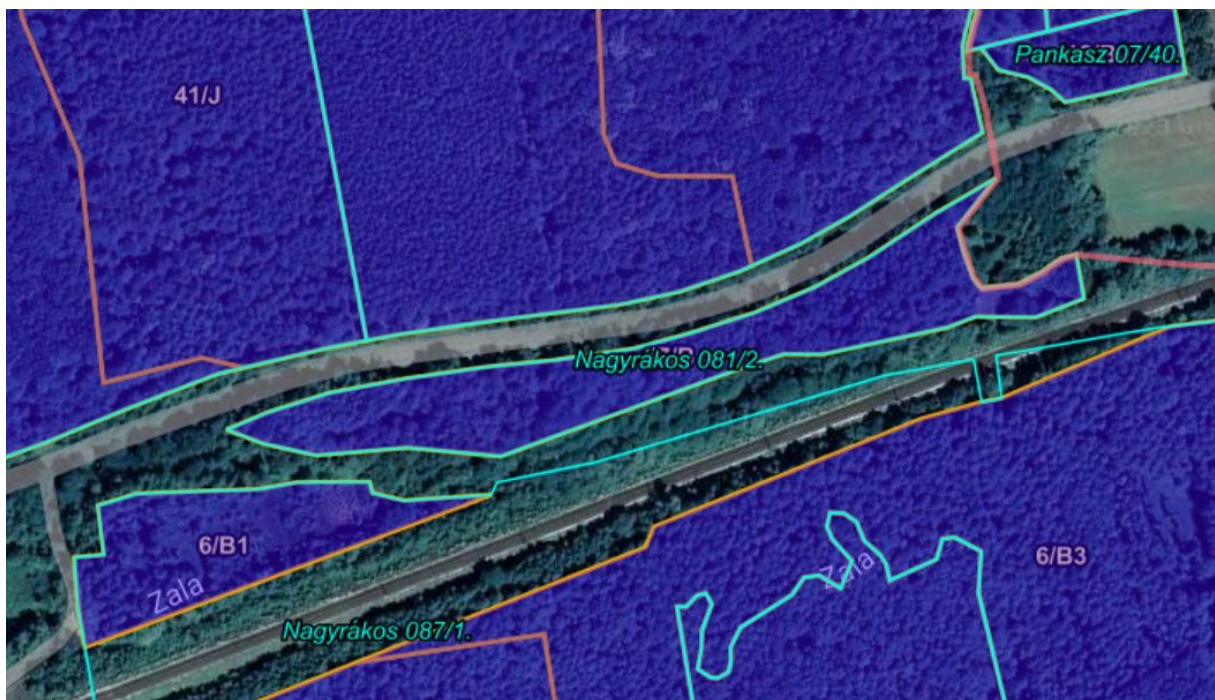


*Nagyrákos közigazgatási területének érintettsége a Natura2000 SPA, SCI és a NOH magterület által*

A nyomvonalat előzetesen a közút tervezők leegyeztették az Őrségi Nemzeti Park Igazgatóságával a természetvédelmi terület érintettségének általános megítélése kapcsán (ügyszáma: 24-1565-1/2021 és 24-807-5/2022). Helyszínen bejárást tartottak 2022. március 22-én az érintett fajok és érintettségük mértékének behatárolása végett.

A kerékpárút külterületi részeit természetvédelmi erdő veszi körbe, azon keresztül halad. Vasúti töltésen, illetve új kerékpáros töltésen is a koronán belül található fákat ki kell vágni. A növények tekintetében az EVD-ben foglaltakat be kell tartani. Azokon a rövid szakaszokon, ahol a közút és a vasút között szántón vagy réten halad a kerékpárút, a vasúti talpárok mellett növénytelepítésre, zóldsáv létesítésére a koronán kívül hely biztosított.

A módosítás a 087/2 hrsz-ú telek esetében érint az Országos Erdőállomány Adattárban szereplő erdőtagot:



*Országos erdőállomány adattár szerinti erdők a tervezési területen (forrás: erdoterkep.nebih.hu)*



A nyomvonal által érintett terület védett, a kerékpárút környezetbe illesztésére kiemelt figyelmet kell fordítani, a bevágásokat és a feltöltéseket a környező terephez igazítva kell kialakítani.

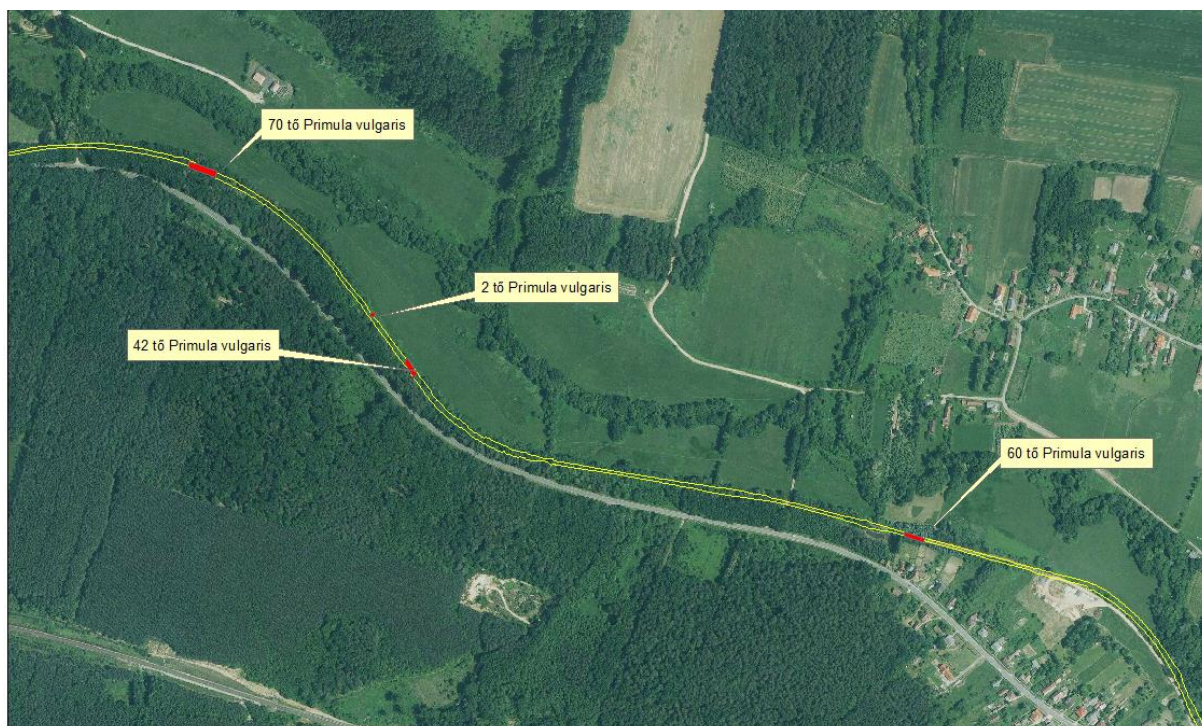
### Tájkép védelem

A nyomvonal a korábbi vasút nyomvonalán létesülne, ezért a megépülésének tájképi hatása minimális. Az építkezés során esetlegesen megjelenő anyagnyerő helyek és felvonulási területek, települések, szállítási útvonalak következtében kialakuló rombolt felületek kedvezőtlen látványelemként jelennek meg a tájban, így ezek rehabilitációja szükséges az építkezés befejezését követően.

### Élővilág

Az észlelt fészkelő fajok jelentős része lombkoronában és cserjésekben élő faj, melyek a tervezett kerékpárút szomszédságában lévő fás területeken költenek. A területen magas a cserjeszinten fészkelő (fruticikol) fajok aránya, ez a cserjések nagyobb borításával magyarázható. Az említett erdősávokban a fajok többsége középkorú, szinte nem volt idős fa a területen, amit a harkályfajok odúacsolás tekintetében preferálhatnának és ennek közvetett oka az is, hogy a fatörzsszinten fészkelők (dendrikol) fajok csekély egyedszámban vannak a területen. A kerékpárút nyomvonala mentén összességében a gyakori, elterjedt, részben kultúrákötető, mezőgazdasági területeken élő, többségében szegélyélőhelyekhez kötődő fajok jelenlétét rögzíthettük, kiemelhető jelentős madártani természeti érték nélkül. Vízhez kötődő fajok jelenlétét nem észleltük.

A tervezési terület jelentős részén erdősül élőhelyek találhatóak, nyílt területek leginkább a települések környezetében vannak jelen. Magas a spontán erdősült területek aránya (RB, RC). Az érintett élőhelyek a vasútvonal felhagyását követően másodlagosan alakultak ki a töltésen, ezért természetességük rossz. Jó természetességű élőhelyek (mocsárrétek, mocsárerdők, gyertyános-tölgyesek) előfordulnak a tervezési terület közelében. Szintén jelentős a faültetvények kiterjedése. A tervezett kerékpárút nyomvonalán egy védett növényfaj található. Az Őrségben általánosan elterjedt szártalan kankalin (*Primula vulgaris*) mintegy 172 példány van jelen az egykori vasúti töltésen Őriszentpéter és Nagyrákos között (lásd: alábbi ábra).



A tervezett kerékpárút nyomvonalán jelen lévő szártalan kankalin (*Primula vulgaris*) állományok elhelyezkedése

A kerékpárút nyomvonala közvetve nem érint kételtű szaporodóhelyeket, viszont a közelében lévő több árnyékolt, időszakos kisvíz, alkalmas egyes békafajok peterakására. A terület 5 kisvízes élőhelyén 15 db erdei békát észleltünk. Ennek ellenére a tervezési terület a kételtűek és hüllők tekintetében alacsony jelentőséggel bír.

### Javasolt intézkedések

Mivel a tervezési terület élőhelyei rossz természetességűek, degradáltak és a beavatkozásokkal azok állapota várhatóan javulni fog, térbeli korlátozásokra nincs szükség. A nyomvonal mellett lévő jó természetességű élőhelyeken mellőzni kell az anyaglerakást, ott lehetőleg a munkagépek se közlekedjenek. Fontos, hogy a régi vasút nyomvonalán lévő cserjeirtási, fakivágási munkák fészkelési időn kívül (augusztus vége-március vége) történjenek. Javasolt a kételtű szaporodóhelyek közelében a békék vándorlására felhívó táblák kihelyezése. A nyomvonalon lévő szártalan kankalin tövek áttelepítése javasolt a szomszédos erdőbe. Ez mintegy 170 tövet érint, melyek áttelepítését a virágzás után, májusban szükséges elvégezni.

## 5. Örökségvédelem

### Régészet

A közhiteles lelőhely-nyilvántartás és a múzeumi adattári kutatások során, a tervezett beruházás által érintett területen és annak 250 méter széles övezetében Nagyrákos községben 4 ismert (nyilvántartott) régészeti lelőhelyhez kapcsolódó adatot gyűjtöttünk.

A Savaria Megyei Hatókörű Városi Múzeum szakmai adatbázisában és adattárában nem volt található új információ az érintett területet illetően.

### Adatgyűjtés során a fejlesztési területen és pufferzónájában azonosított régészeti lelőhelyek:

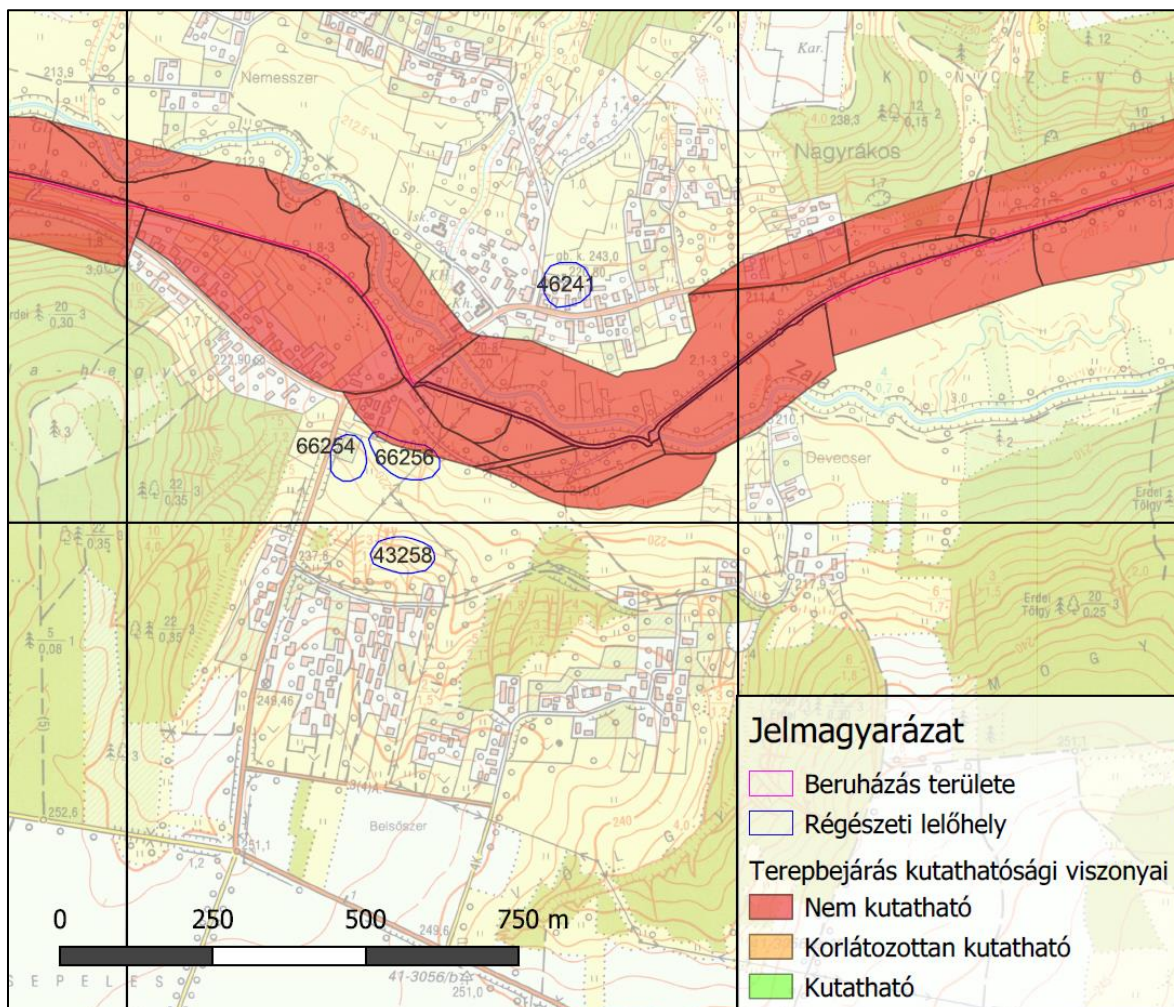
Név:	Nyilvántartási szám:	Információ forrása:	Lelőhely jellege:	Lelőhely kora:	Pozíciója:
Nagyrákos – Belsőszér	43258	terepbejárás (1996), helyszíni szemle (2005)	bizonytalan jellegű telep	középkor késő középkor	pufferzónában
Nagyrákos – Rk. templom	46241	ásatás (1989), helyszíni szemle (2005)	templom templom falu	Árpád-kor késő középkor késő középkor	pufferzónában
Nagyrákos – Szattai elágazás	66254	helyszíni szemle (2005)	telep	késő középkor	pufferzónában
Nagyrákos – Szattai elágazástól DKre	66256	helyszíni szemle (2005)	telep	késő középkor	pufferzónában

A tervezett beruházás és környezetének régészeti terepbejárására 2022. április 26-án került sor. A terepbejárást változó eredménnyel tudtuk elvégezni: a mezőgazdasági művelés alatt álló területek közül a boronált és mélyszántott területek, valamint a kelő vetés jól kutatható, a lucerna/lóhere és a vetések



egy része azonban ebben az időszakban már elég magas és sűrű, így csak korlátozottan kutathatónak bizonyultak. Nem voltak kutathatók az erdő, a rét, a fás-bozótos területek, valamint beépített területek.

A tervezett nyomvonal területe megközelít régészeti lelőhelyet:



Részlet az Előzetes Régészeti Dokumentációból (készítette: Magyar Nemzeti Múzeum, 2022.)

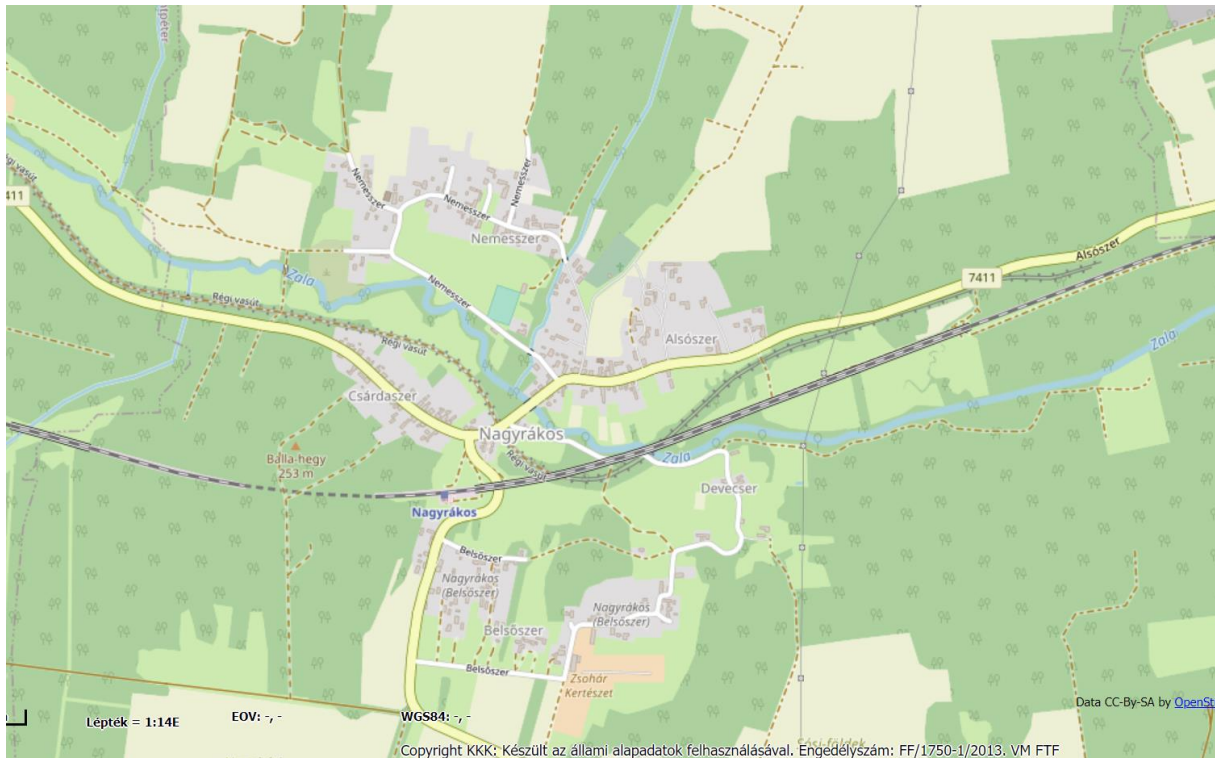
A régészeti lelőhelyek a Kötv. alapján általános védelem alatt állnak. A Kötv. 19. § (2) szerint a régészeti örökség elemei eredeti helyzetükből csak régészeti feltárás keretében mozdíthatók el.

### Épített örökség

A tervezési területen épített érték nincs. Az érintett belterületi ingatlanok közül a 237 hrsz-ú telek lakó funkcióval bír. A lakóépület és melléképületei nem védettek.

A hatályos településrendezési tervhez készített örökségvédelmi hatástanulmány nem módosul.

## 6. Közlekedés



*Nagyrákos közlekedési hálózata (forrás: kira.kozut.hu)*

A tervezés tárgya Óriszentpéter kerékpáros összekötése Zalalövővel, a Zalavölgyi kerékpárút bekötése az Őrségbe, felhasználva a régi vasúti töltés nyomvonalát, illetve meglévő helyi utakat.

A kerékpárút Óriszentpéter Baksaszer városrészétől, a 7451 j. Magyarszombatfa-Csákánydoroszló összekötő út 12+793 km szelvényéhez csatlakozva indul K-i irányba a 7411 j. Felsőbagod-Óriszentpéter összekötő út mentén haladva, majd Nagyrákos, Pankasz, Felsőjánosfa településeket érintve csatlakozik Zalalövőn a Zalavölgyi kerékpárúthoz.

A kerékpározható közút neve: Óriszentpéter-Zalalövő kerékpárút  
Óriszentpéter – Felsőjánosfa szakasz

A kerékpárút Vas és Zala megyét is érinti. A tervezési szakasz kezdete kapcsolódik a Zala-völgyi kerékpárút hálózathoz. A tervezési szakasz vége a 3+697,94 km sz-ben Zalalövő – Felsőjánosfa köz-igazgatási határán kapcsolódik a jelen tervezési részhez.

A tervezési helyszín a Magyar Közút NZrt. dispozíciós kiírásában 3 alszakaszra oszlik. Az egyes alszakaszok önállóan is megépíthetők és önállóan is jól használhatók, ezek az alábbiak:

1. sz. alszakasz: Óriszentpéter, 7451 j. ök. út 12+793 km (Baksaszer) és Nagyrákos, 7411 j. ök. út 22+097 km sz. közti szakasz
2. sz. alszakasz. Nagyrákos, 7411 j. ök. út 22+097 km sz. és a 74147 j. Csödei bek. út közti szakasz
3. sz. alszakasz: 74147 j. Csödei bek. és Zalalövőn a Zalavölgyi kerékpárút közti szakasz

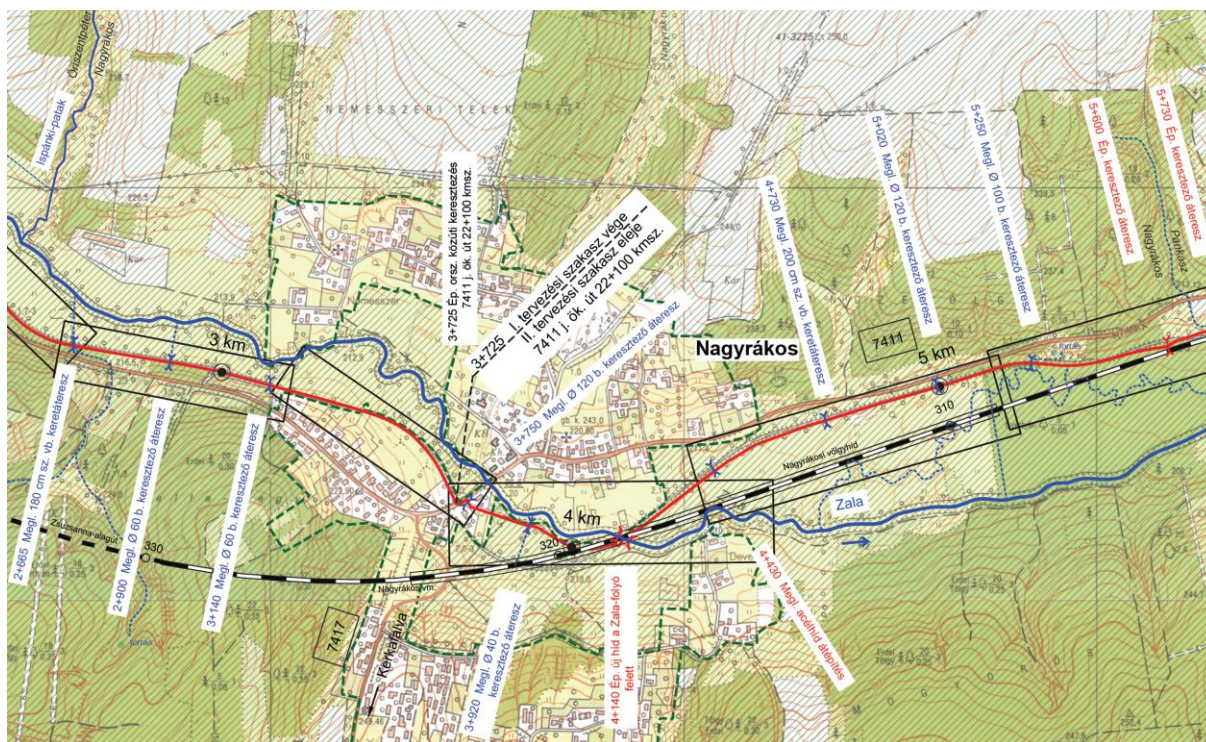


Közigazgatási szempontból az alábbi alrészekre tagolódik a tervezési szakasz:

Óriszentpéter	0+000 – 2+626,46 km sz.
Nagyrákos	2+626,46 – 5+679,67 km sz.
Pankasz	5+679,67 – 8+878,16 km sz.
Kisrákos és Hegyhátszentjakab	8+878,16 – 10+165,11 km sz.
Felsőjánosfa	10+165,11 – 11+681,05 km sz.



Áttekintő térkép (készítette: Pannonway Kft.)



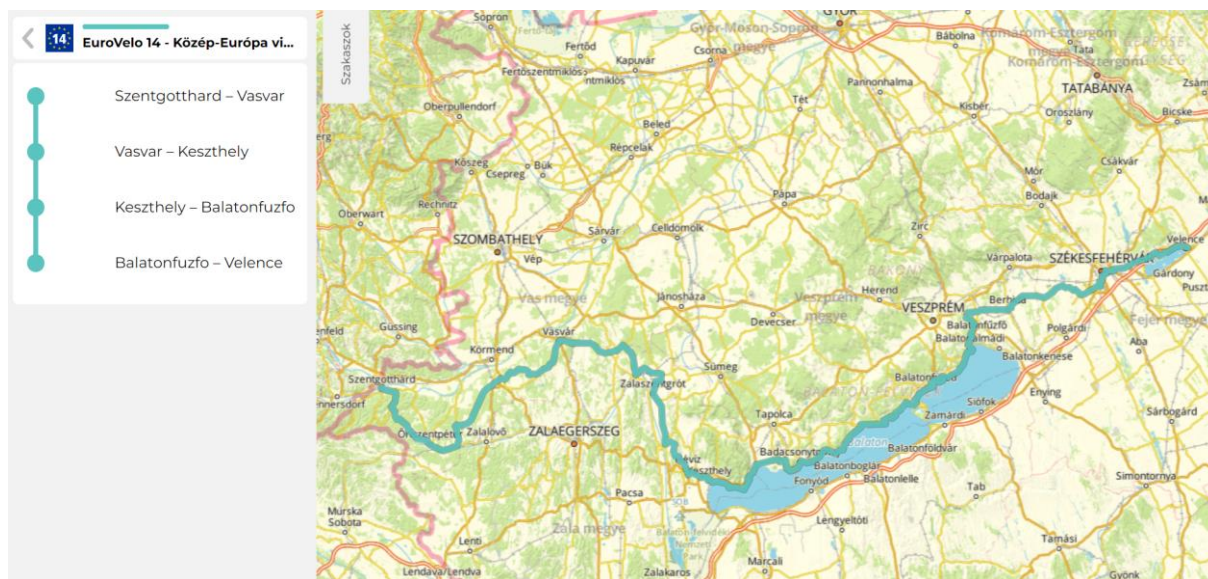
Átnézeti helyszínrajz (készítette: Pannonway Kft.)



Vas Megye Kerékpárforgalmi Főhálózati Terve (2021. június) a tárgyi beruházást hiányzó kerékpárhálózati elemként jeleníti meg, mint középtávon megvalósuló fejlesztés. Az Őrség VI. és Őrség V. kerékpáros útvonalak a 7411 sz. ök. úton haladva Őriszentpéter-Nagyrákos-Pankasz vonalon érintik a tárgyi beruházás helyszínét, így ezen a szakaszon a kerékpáros forgalom a tervezett kerékpárútra helyezhető át. Ugyan így EuroVelo 14 nyomvonal. Mind a hat körtúra Őriszentpéterből indul, és oda is tér vissza, olyan látnivalókat érintve, mint a pityerszeri skanzen, az alpakafarm, a kézműves csokoládemanufaktúra, a Natura 2000 Látogatóközpont, sőt egyikük átvezet Szlovéniába is. A település környéki (elsősorban turisztikai jellegű) kerékpáros forgalom időszakonként jelentős, önállóan kiépített kerékpárút, vagy kijelölt kerékpársáv nem található. A településen jelenleg nincs kiépített kerékpárút.

Turisztikai szezonban Őriszentpéter – Nagyrákos – Pankasz – Felsőjánosfa útszakaszon (7411 sz. ök. út) a megnövekedett gépjárműforgalom miatt az érintett útszakasz időszakosan veszélyes lehet a kerékpározókra nézve (Vas Megye Kerékpárforgalmi Főhálózati Terve), ezért is indokolt helyi utak, felhagyott vasúti töltések használata.

A 7411 j. ök. út Őriszentpéter és Pankasz között az Európai Kerékpárút Hálózat része. Az EuroVelo 14 – Közép-Európa vizei (magyar sorszáma: 1.) egy újabb nemzetközi túraútvonal, amely az ausztriai Zell am See-től vezet egyelőre a Velencei-tóig. A túraútvonal Közép-Európa tavait köti össze, így hazánkban érinti a Balatont, a Velencei-tavat, majd egészen a Tisza-tóig fog vezetni. Az EuroVelo útvonalakkal az Európai Kerékpáros Szövetség azt szeretné elérni, hogy jó minőségű, standardizált minősítési rendszer alapján értékelt kerékpárutakon lehessen átszeli Európát. A nyomvonalat Őriszentpéter – Pankasz között érinti a tárgyi beruházás, ami a napi munkába járás mellett turisztikai célokat is szolgál. A 14-es szám páros, ami alapján az útvonal kelet – nyugati irányú (a páratlan számok észak-déli tájolásúak). [források: [www.kenyi.kozut.hu](http://www.kenyi.kozut.hu), [www.eurovelo.hu](http://www.eurovelo.hu), [www.internet.kozut.hu](http://www.internet.kozut.hu), [www.oriszentpeter.hu](http://www.oriszentpeter.hu)]



*EuroVelo 14 kerékpárútvonal Magyarországi szakasza (forrás: eurovelo-.hu)*

Diszpozíciós kiírás, hogy a régi, megszűnt vasút nyomvonalát a tervezett kerékpárúttal, ahol lehet, követni kell. Ezt földhivatali tulajdonban lévő területrészek és természetvédelmi szempontok is alátámasztják. Ez a geometriát, a helyszínrajzi vonalvezetést nagyban meghatározza.

A MÁV 25-ös számú Bajánsenye–Zalaegerszeg–Ukk–Boba-vasútvonala (a jelenlegi menetrend szerint Bajánsenye–Zalaegerszeg–Boba–Celldömölk-vasútvonal) egy egyvágányú, villamosított nemzetközi vasúti fővonal a Nyugat-Dunántúlon, amely a szlovén államhatárt köti össze a Székesfehérvár–Szombathely-vasútvonallal. A Zalalövő–Bajánsenye szakasz Őrségi vasút néven is ismert, amely napjainkban



Magyarország legújabb építésű vasútvonala. A vonal Magyarország egyetlen vasúti kapcsolata Szlovénia felé.

A 3,0 – 3,3 km között található telekvégi szakaszon Nagyrákos lakóingatlanjainak megközelítése a Csárdaszer utcáról (7411 j. ök. út) biztosított. A 3+462,47 km szelvényben található FA-AD Kft. telephelyének bejárója, ahonnan teherforgalom bonyolódik a közút irányába. A telepbejáró és a 259 hrsz-ú útterület között a vegyes forgalmat biztosítani kell, a Zala menti területek megközelítése végett. Az országos közút D-i odalán a völgyhídig terjedően tehergépjármű forgalom és a személygépjármű forgalom is bonyolódik. Az itteni stabilizált út a Devecsterszeri településrészek megközelíthetőségét szolgálja. A Zala-folyó keresztezésével a felhagyott vasúti töltés járművekkel nem használt, növényzettel sűrűn benőtt.

A kerékpárosok forgalma becsléseink és a helyi elmondások alapján idényszerű, a napi maximum a több 100 kerékpárost is elérheti. A tervezett kerékpárút a várható kerékpáros forgalom lebonyolítására alkalmas.

Kerékpározható közúthálózat részeként az alábbi létesítményeket tervezzük:

- Önálló koronán vezetett kétirányú kerékpárút
- Vegyes forgalmú út kerékpáros nyom útburkolati jellel, ezen belül
  - o Meglévő útburkolat felújítása, marás és aszfaltozás kiszélesítés mellett
  - o Meglévő útburkolatra burkolati jelek (kerékpáros nyom) felfestése és táblázás

#### **Önálló kerékpárút:**

Létesítmény besorolása	Kerékpárforgalmi létesítmény		
	Önálló kerékpárforgalmi létesítmény		
	Kétirányú kerékpárút		
Engedélyezett sebesség:	30 km/h		
Hálózati szerep:	Főhálózat (EuroVelo 14)		
Burkolatszélesség:	2,60 m		
Padkaszélesség:	0,50 – 1,00 m		
Nemesített padka:	0,50 m		
Koronaszélesség:	3,60 – 4,60 m		
Oldalakadály-távolság hídon:	0,35 m		
Oldalesés:	2,50 %		
Legkisebb helyszínrajzi ívsugár:	külterületen:	25 m	
	belterületen:	15 m	
	csomópontban:	5 m (3 m)	
Legkisebb magassági sugarak:	külterületen:	domború:	40 m
		homorú:	20 m
	belterületen:	domború:	20 m
		homorú:	10 m
Tervezési élettartam:	10 év		

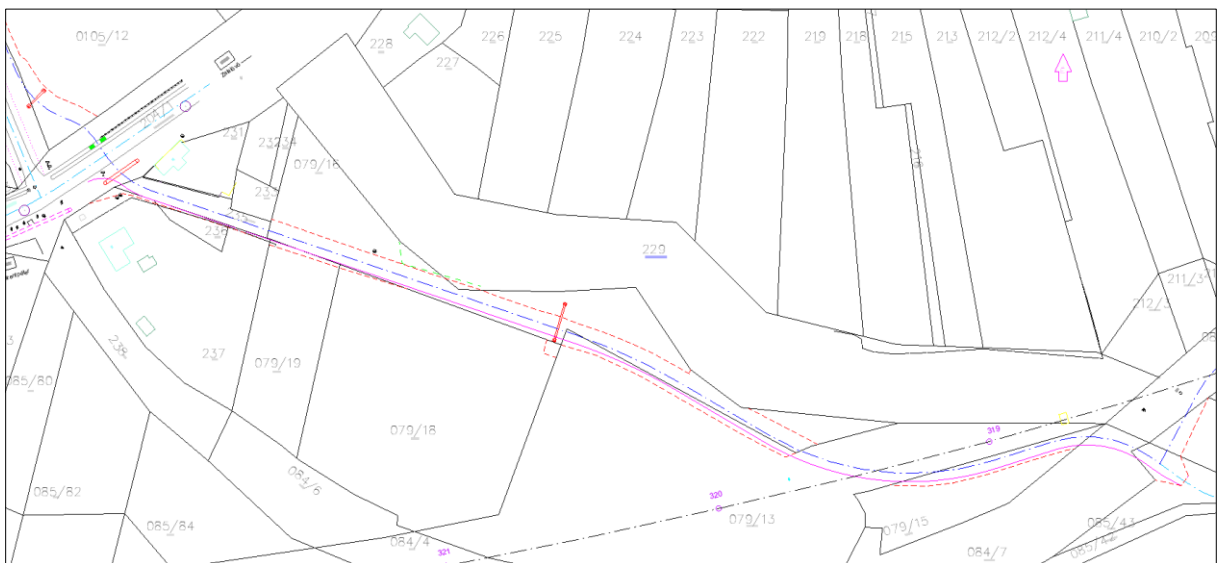
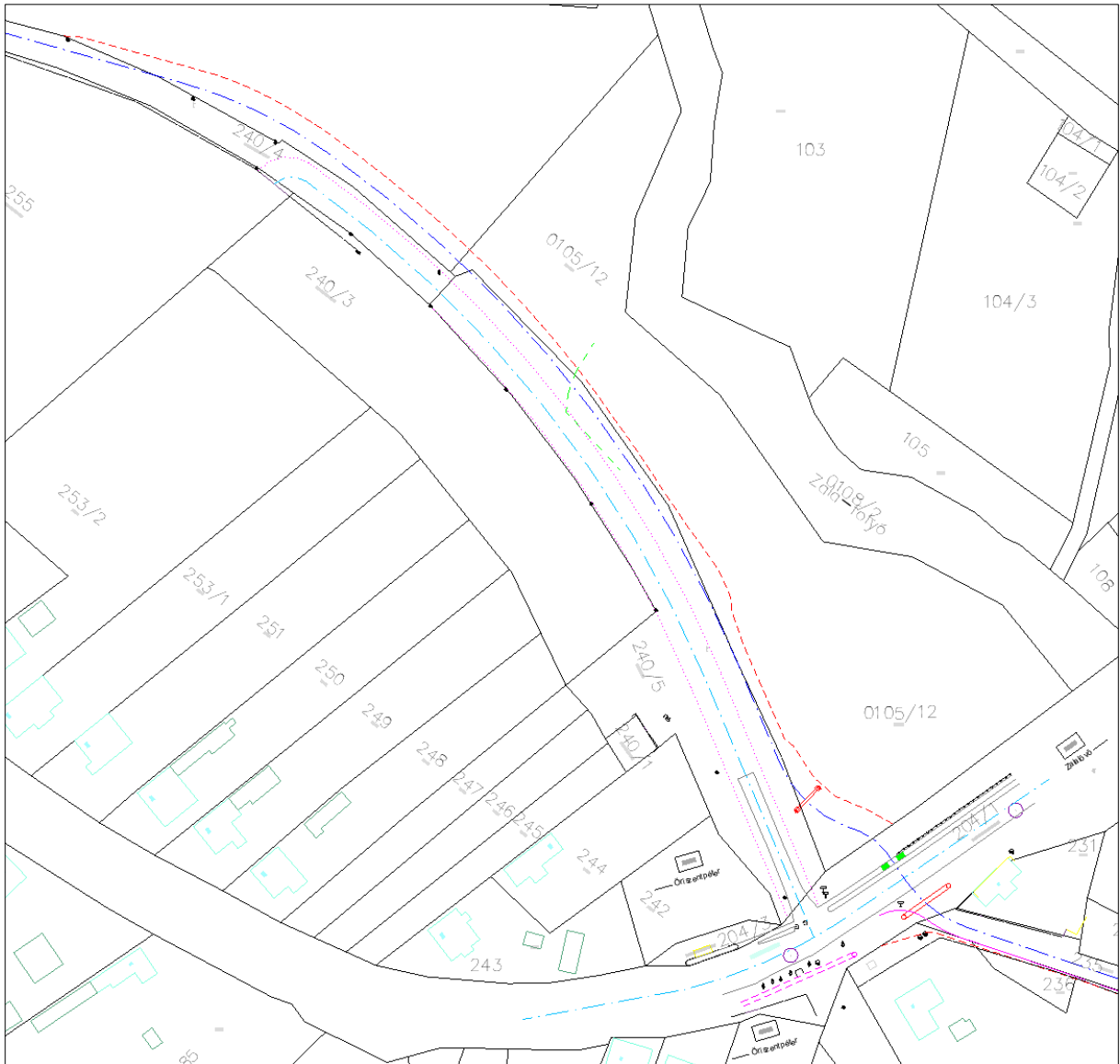
#### **Vegyes forgalmú út (kerékpáros nyom útburkolati jellel):**

Létesítmény besorolása:	Kerékpárosbarát létesítmény
	Konfliktuscsökkentett közutak
	Kerékpáros nyom
Engedélyezett sebesség:	30 km/h

Út jellege:	belterületi	
Út osztálya:	egyéb közút (mezőgazdasági út, vegyes használatú út)	
Tervezési osztály:	K.VI.	
Hálózati szerep:	„B” hálózati szerep	
Burkolatszélesség:	4,00 – 5,50 m	
Padkaszélesség:	0,50 – 1,00 m	
Nemesített padka:	0,50 m	
Koronaszélesség:	5,00 – 6,50 m	
Oldalesés:	2,00 – 3,00 % (jellemzően 2,50 %)	
Tervezési élettartam:	pályaszerkezeti:	10 év
	forgalmi:	30 év

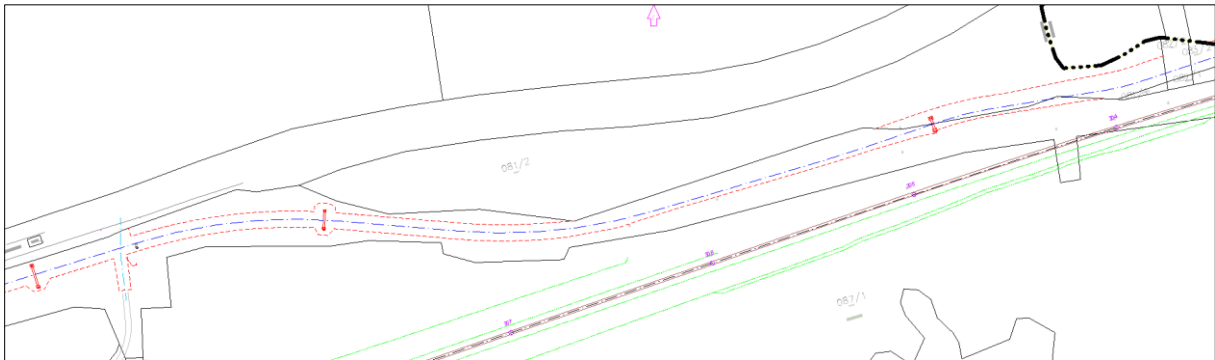
A tervezett kerékpárút az útépítési helyszínrajzokon (készítette: Pannonway Kft.):



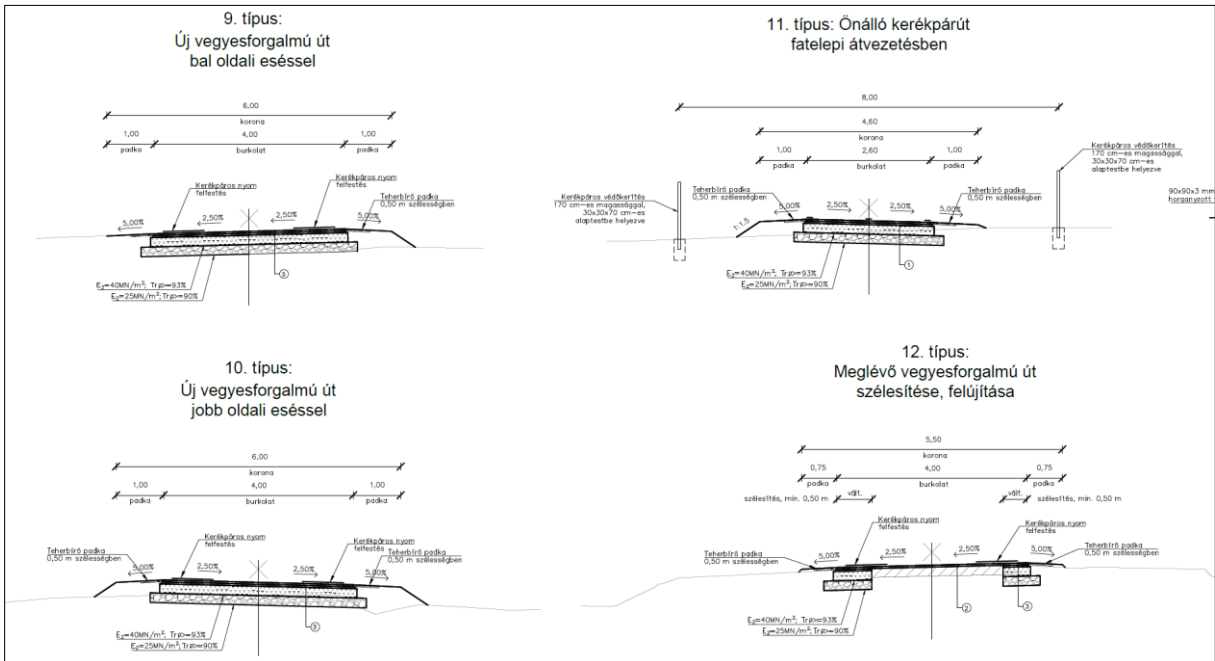
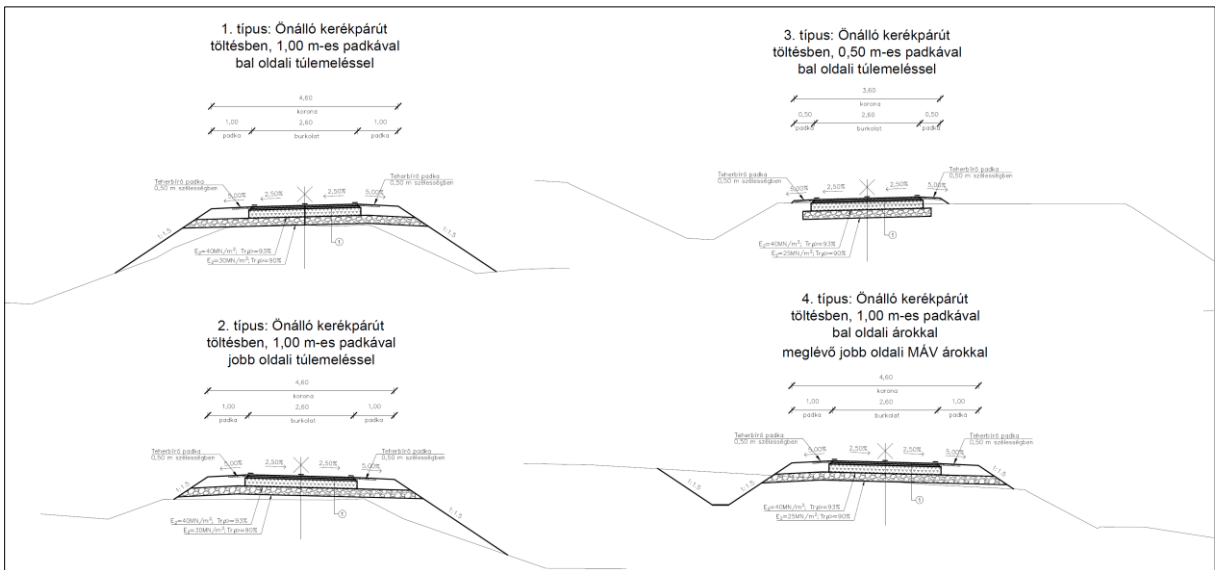


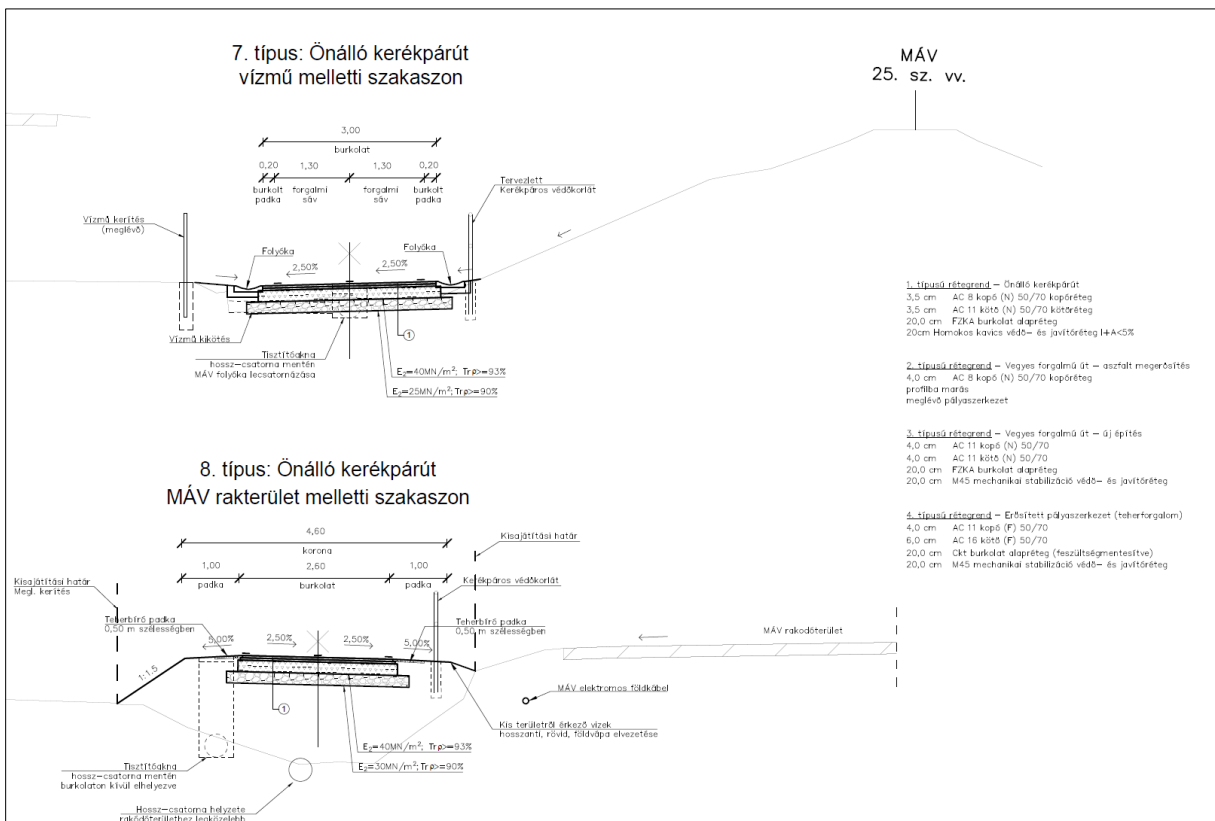
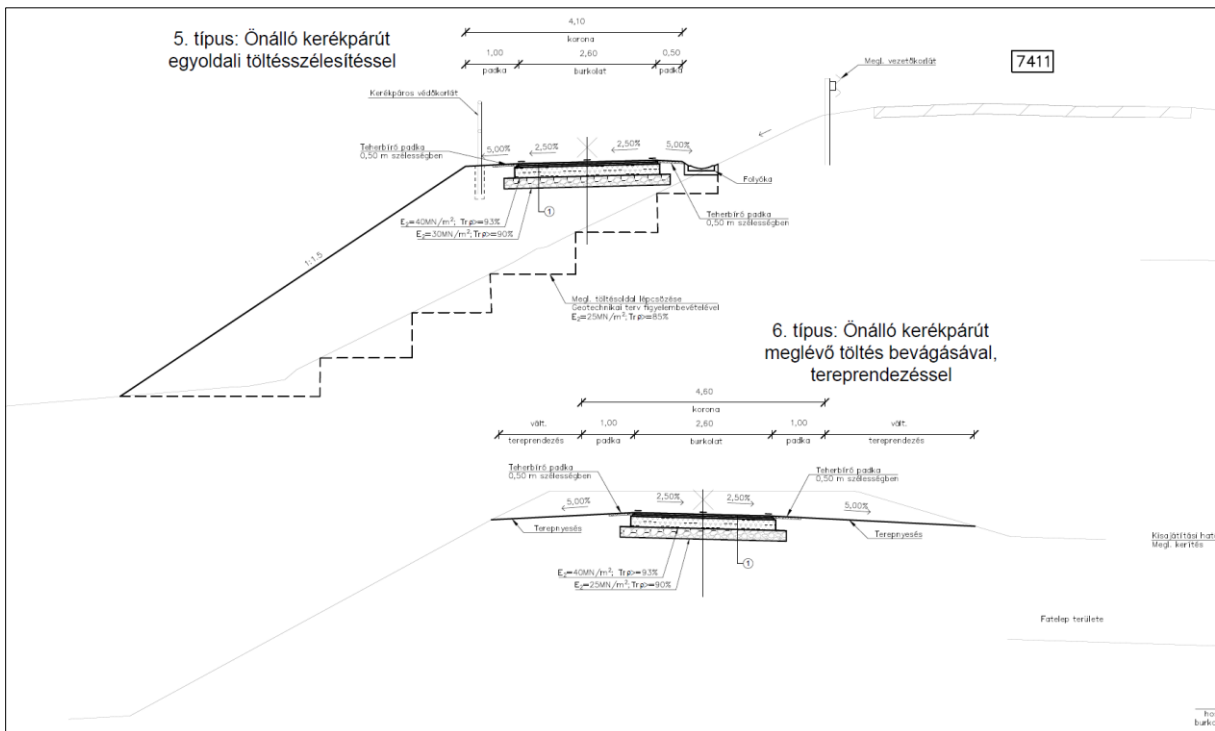






A tervezett megoldások mintakeresztelvényeit az alábbi ábrák mutatják be:





(készítette: Pannonway Kft.)

## Csapadékvíz elvezetés

A kerékpárút vízvezetési rendszerével együtt kerülhet kiépítésre. A felszíni vizek döntően egyenest a Zala-folyó irányába gravitálnak. A felhagyott vasút mentén a vízvezetés jellemzően megoldott, sok

esetben a lefolyástalan részeken tározó árkok létesültek. Az árkok egy része természetvédelmi területen áll, illetve a meglévő töltéstalpak, árkok környezetében olyan időszakosan vízmegállásos területek alakultak ki, melyek természetvédelmi szempontból kiemelten védendők.

A 25. sz. vasútvonal mellett épülő kerékpárúthoz az É-ről érkező vizeket újonnan épülő talpárkok fogják fel és vezetik be a vasúti árkokhoz. A MÁV-val egyeztetve a vasúti árokhoz történő bekötésekkel – lehetőség szerint – a vasúti átereszekhez igazodtunk.

## 7. Környezetalakítás

### Talaj, felszíni- és felszín alatti víz

A beavatkozással érintett szakaszon a vízelvezetés nyílt rendszerű. A tervezés során a meglévő vízelvezető létesítmények tisztítása történik meg, illetve a Zala-folyó irányába történő felszíni lefolyásokat továbbra is átengedjük a kerékpárút alatt.

A tervezett beavatkozás csak kerékpáros többletforgalmat generál, így a beavatkozással összefüggő többletterhelés nem várható sem a talaj, sem a felszíni- és felszín alatti víz tekintetében.

Fontos a kapcsolódó vízelvezető rendszer jó karba helyezése, a megfelelő műszaki állapot fenntartása, ez által pedig a csapadékvíz akadálytalan elvezetésének hosszútávú megléte.

### Levegő

Az építésből származó hatások a munkagépek, a szállítójárművek kipufogó gázaitól származnak. A munkagépek által kibocsátott légszennyező anyagok - elsősorban nitrogénoxidok, korom és szálló por - térben és időben a munkaterületen koncentrálnak. A munkaterületen belül az alkalmazott munkagépek száma, teljesítménye, területi mozgása, műszaki állapota határozza meg a légszennyezés mértékét.

A szállítójárművek hatása az útfelújítás közvetlen környezetében és a szállítási útvonalak mentén okozhat időszakos problémát.

### Hulladék

Az üzemszerű működés során nem kell számolni hulladék keletkezésével. Hulladék az építés ideje alatt keletkezhet (építési kevésbé, inkább kommunális), melynek megfelelő gyűjtéséről és elszállításáról a vonatkozó jogszabályok szerint gondoskodni kell.

A kivitelezési munkák során keletkező hulladékokat, legkésőbb a terület műszaki átadásáig, a megkötött szerződésnek megfelelően, jogszabályi előírásoknak megfelelő engedélyekkel rendelkező átvevőhöz kell eljuttatni.

A megvalósítás során kommunális hulladékok keletkeznek: összeszedett szemét, kommunális hulladék, valamint mobil WC-kben gyűjtött hulladék.

A növényzetet (fákat, bozótot) irtani kell. A hulladékokat arra feljogosított kezelőnek kell átadni. A vasúti területen hulladék nem maradhat hátra.

Az építés során a bontási- és építési hulladékok kiszállítása, valamint az építőanyagok beszállítása von maga után tehergépjármű forgalmat. A felvonulási járművek, munkagépek karbantartása csak burkolt területen végezhető, ennek hiányában az esetleges üzemanyag-, olaj-, egyéb folyadék elfolyás megakadályozására kármentő tálcák használatát javasoljuk. Földmunkáknál kiporzás ellen locsolással vagy letakarással javasolt védekezni.



Technológia és szociális vízigény az építés során a szükséges mennyiségű és minőségű víz odaszállításával biztosítható. A területen mobil WC-k lesznek elhelyezve. A bennük keletkező folyékony hulladékot a szokásos módon szennyvíztelepre való beszállítással ártalmatlanítják. Technológiai szennyvizek nem keletkeznek.

Természetvédelmi területen végzett munka csak a terület felügyeletét végző igazgatóság vagy eljáró hatóság engedélyével végezhető. A munkák során be kell tartani a természet védelméről szóló 1996. évi LIII. törvényben foglaltakat.

## Zaj

### *Jelenlegi állapot*

A tervezett beruházás többlet forgalmat nem generál. Az érintett útszakaszon természetes forgalomnövekményre lehet számítani.

### *Építés alatti zajterhelés*

Zajterheléssel az építés ideje alatt lehet számolni. Az építési munkálatokat kizárólag a nappali időszakban végzik, várhatóan több szakaszban épül a beruházás, várhatóan 2 évet vesz igénybe.

Az építés során a munkagépek, a szállító járművek közlekedése, a gépek működése által kibocsátott zajemisszióval kell számolni. A zajjal járó tevékenységet folyamatos 8 órára viszonyítva megállapítható (a valóságban természetesen a munkavégzés közben rövidebb hosszabb gépszüneteket tartanak), hogy az építés ideje alatt határérték feletti zajterhelés mutatkozik a lakóépületek közelsége miatt. Szükségszerűnek tarjuk, hogy az érintett lakosságot a kivitelezés megkezdése előtt időben tájékoztassák az építés ütemeiről, időtartamáról és az építéssel járó várható zajterhelésről.

Az építési tevékenység során a várható zajterhelés megfelelő munkaszervezéssel, a közeli munkaterületeken folyó legnagyobb zajterhelést okozó munkafázisok esetében üzemóra korlátozással, vagy kisebb zajterhelésű gépek alkalmazásával kell csökkenteni.

## **Szempontok a terv megvalósítása következtében várható környezeti hatások jelentőségének meghatározásához**

A tervezett módosítás várható környezeti hatásainak értékelése a 2/2005. (I. 11.) Korm. rendelet 2. számú mellékletében foglalt szempontrendszer szerint megtörtént és az alábbi megállapítások tehetők:

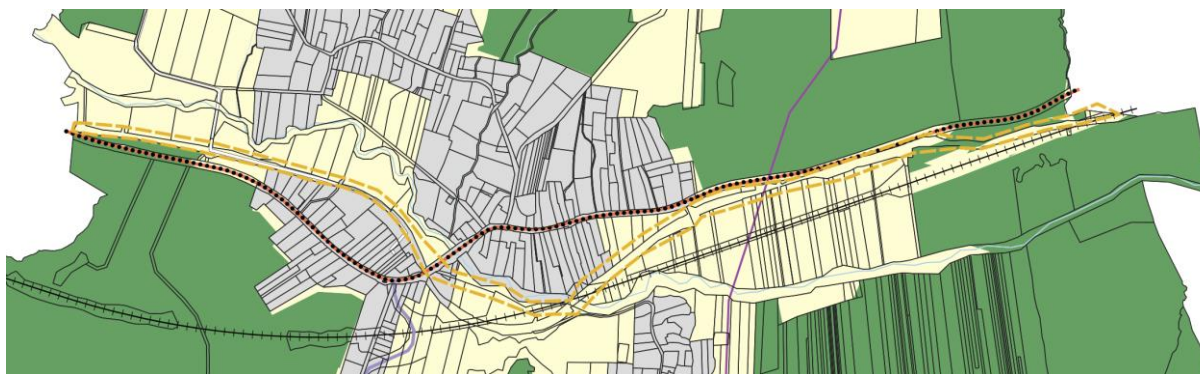
- A településrendezési eszközök jelen módosításnak az építésügyi és telekalakítási eljárásokban hozandó döntésekre van hatása. A megfelelő közterület kiszabályozása és közúti közlekedési övezet kijelölése a kerékpárút megvalósítását befolyásolja.
- A kerékpáros közlekedési infrastruktúra-hálózat bővítése kedvező a fenntartható fejlődés elősegítésére.
- A kerékpárút által elfoglalni tervezett helyszínen nem ismertek környezeti problémák.
- A környezettel kapcsolatos közösségi jogszabályok végrehajtása szempontjából nem jelentős.
- A tervből eredően kedvezőtlen környezeti hatás nem várható, az építés alatt és az üzemeltetés során környezetre káros hatások csak olyan mértékben keletkeznek, melyek az építés befejeztével, illetve a használat során megszüntethetők.
- A környezeti hatások nem adódnak össze más hatásokkal, nem erősítik fel egymást, országhatáron nem terjednek át.
- A tervezett beruházás nem idézhet elő olyan környezeti változást, mely az emberi egészségre, a környezetre kockázatot jelentene.
- A tervezéssel érintett terület közösségi és országos védettséget élvez. A védettség és a védett értékek a beruházás következtében nem kerülnek veszélybe.

- A kormányrendelet 4. számú melléklet 3.5.2. és 3.6.2. pontjaiban felsorolt következményeket feltételezhetően nem idézik elő.
- Az érintett terület nem sérülékeny, s mivel a kerékpárút építése korábbi vasúti töltésen valósul meg, ezért a talaj megbolygatása csekély mértékben várható.
- Környezetvédelmi határértékeket meghaladó igénybevétel, kibocsátás illetve szennyezettség nem várható.
- A terület hasznosítása a tervmódosítás előtti állapotokhoz képest nem eredményez jelentős negatív változást.

## 8. A területrendezési tervek és a tervezett változások összhangját igazoló térkép és leírás

Vas Megye Területrendezési Tervének felülvizsgálata a Magyarország és egyes kiemelt térségeinek területrendezési tervéről szóló 2018. évi CXXXIX. évi törvénnyel (a továbbiakban: MaTrT), továbbá a területrendezési tervek készítésének és alkalmazásának kiegészítő szabályozásáról szóló 9/2019. (VI. 14.) MvM rendelettel (a továbbiakban: MvM rendelet) összhangban 2021. évben megtörtént. A Vas megye területrendezési tervéről szóló Vas Megyei Közgyűlés 14/2021. II. 15.) Önk. rendelete (a továbbiakban: VMTrT) feldolgozta és pontosította az országos övezeteket, ezért a megyei területrendezési terv figyelembevétele szükséges a településrendezési eszközök készítése során.

A **VMTrT szerkezeti tervén** a kerékpárút számára igénybe vett telkek (narancssárga vonallal ábrázolva a változással érintett terület) mezőgazdasági, települési és erdőgazdálkodási térségben helyezkednek el:



*térségi szerkezeti terv*

A kerékpárút a VMTrT szerkezeti tervén és 1. mellékletében a 2.10. pontban szerepel a Tervezett országos kerékpárút törzshálózat elemei között:

*„Közép-Európa Vizei kerékpárútvonal (14-es jelű EuroVelo) Szentgotthárd – (Zalaegerszeg – Keszthely – Tihany – Balatonakarattya – Székesfehérvár – Budapest – Hatvan – Gyöngyös – Eger – Hortobágy – Debrecen – Nyírábrány)”*

### A MaTrT vonatkozó előírásai:

*11. § A kiemelt térségi, illetve megyei területfelhasználási kategóriák területén belül a települési területfelhasználási egységek kijelölése során*

a) az erdőgazdálkodási térségben az erdőterület területfelhasználási egységet a térséget lefedő erdők övezetére vonatkozó szabályok szerint, valamint az erdőtelepítésre javasolt terület övezetére vonatkozó szabályok figyelembevételével kell lehatárolni;

b) a mezőgazdasági térség területének legalább 75%-át a mezőgazdasági terület övezetébe kell sorolni, a fennmaradó részen nagyvárosias lakóterület és vegyes terület építési övezet nem jelölhető ki;

d) a települési térség területén bármely építési övezet, övezet kijelölhető;

#### **Az övezet előírásainak való megfelelés:**

Az erdőgazdálkodási térség előírásának való megfelelést az erdők övezeténél ismertetjük. A települési térségben a tervezett közúti közlekedési terület kijelölhető. A mezőgazdasági térség az alábbiak szerint felel meg:

A VMTrT által megállapított mezőgazdasági térség Nagyrákos közigazgatási területén: 547,8 ha (adatforrás: TEIR)

Az átsorolni tervezett terület nagysága: 0,48 ha

Az átsorolást követően a mezőgazdasági térségen belül található mezőgazdasági területfelhasználású terület nagysága lesz: 547,32 ha, ami az eredeti területnagyság 99,91 %-a, ami > 75 %-nál.

#### **A tervezési terület és a térségi övezetek vizsgálata, megfelelőségének igazolása:**

Országos övezetek	Érintettség
ökológiai hálózat magterületének övezete	+
ökológiai hálózat ökológiai folyosójának övezete	-
ökológiai hálózat pufferterületének övezete	-
kiváló termőhelyi adottságú szántók övezete	-
jó termőhelyi adottságú szántók övezete	-
erdők övezete	+
erdőtelepítésre javasolt terület övezete	-
tájképvédelmi terület övezete	+
világörökségi és világörökségi várományos területek övezete	-
vízminőség-védelmi terület övezete	-
nagyvízi meder övezete	-
VTT-tározók övezete	-
honvédelmi és katonai célú terület övezete	-
Megyei övezetek	Érintettség
ásványi nyersanyagvagyon övezete	-
földtani veszélyforrás terület övezete	-
Egyedileg meghatározott megyei övezetek	
innovációs-technológiai fejlesztés támogatott célterületének övezete	-
logisztikai fejlesztések támogatott célterületének övezete	-
turisztikai fejlesztések támogatott célterületének övezete	+
víztározási fejlesztések támogatott célterületének övezete	-

A MaTrT 22. §-ának értelmében a településrendezési terv készítése során a térségi övezetek által érintett területeket az e törvény felhatalmazása alapján kiadott kormányrendelet szerint, az abban meghatározott államigazgatási szervek adatszolgáltatását mérlegelve kell lehatárolni. A mérlegelésnél az e



törvényben és a megyei területrendezési tervben meghatározott szerkezeti terv szerinti települési térséget kell elsősorban figyelembe venni.

A MATrT 23. §-sa pedig e következők szerint rendelkezik: „A településrendezési terv készítésénél a kiemelt térségi és megyei területrendezési terv térségi övezeteinek lehatárolásához képest a térségi övezetek csak - az e törvény felhatalmazása alapján kiadott kormányrendeletben meghatározott - illetékes államigazgatási szervek vagy azok területi szervei egyetértése esetén változtathatók meg, kivéve a 22. § szerinti esetet. Ha az illetékes államigazgatási szervnek a térségi övezet lehatárolására vonatkozó adatszolgáltatása eltér az OTrT-ben, a területrendezésért felelős miniszter 19. § (4) bekezdése szerinti rendeletében, illetve a kiemelt térségi és megyei területrendezési tervben meghatározott övezeti lehatárolástól, a településrendezési terv készítése során a települési önkormányzat számára kedvezőbb lehatárolás szerepeltethető, kivéve, ha az jogszabályba ütközik.”

A településrendezési eszközök módosításánál a térségi övezetek lehatárolását fenti előírások alkalmazásával végeztük.

- **ökológiai hálózat magterületének övezete**



adatszolgáltatás



térségi övezet

Az övezet a belterületi részek kivételével a teljes módosítással érintett területet érinti.

#### **A MaTrT vonatkozó előírásai:**

25. § (1) Az ökológiai hálózat magterületének övezetében csak olyan vármegyei területfelhasználási kategória és vármegyei övezet, valamint a településrendezési tervben olyan övezet és építési övezet jelölhető ki, amely az ökológiai hálózat magterülete és az ökológiai hálózat ökológiai folyósója természetes és természetközeli élőhelyeit és azok kapcsolatait nem károsítja.

(2) Az ökológiai hálózat magterületének övezetében új beépítésre szánt terület nem jelölhető ki, kivéve, ha:  
a) a települési területet az ökológiai hálózat magterülete, vagy az ökológiai hálózat magterülete és az ökológiai hálózat ökológiai folyósója körülzárja, továbbá  
b) a kijelölést más jogszabály nem tiltja.

(3) A (2) bekezdésben szereplő kivételek együttes fennállása esetén beépítésre szánt terület az állami főépítési hatáskörében eljáró fővárosi és vármegyei kormányhivatalnak a területrendezési hatósági eljárása során kiadott

területfelhasználási engedélye alapján jelölhető ki. Az eljárás során vizsgálni kell, hogy biztosított-e az ökológiai hálózat magterület és az ökológiai hálózat ökológiai folyosó természetes és természetközeli élőhelyeinek fennmaradása, valamint az ökológiai kapcsolatok zavartalan működése.

(4) Az ökológiai hálózat magterületének övezetében a közlekedési és energetikai infrastruktúra-hálózatok elemeinek nyomvonala a magterület természetes élőhelyeinek fennmaradását biztosító módon, az azok közötti ökológiai kapcsolatok működését nem akadályozó műszaki megoldások alkalmazásával jelölhetők ki és helyezhetők el.

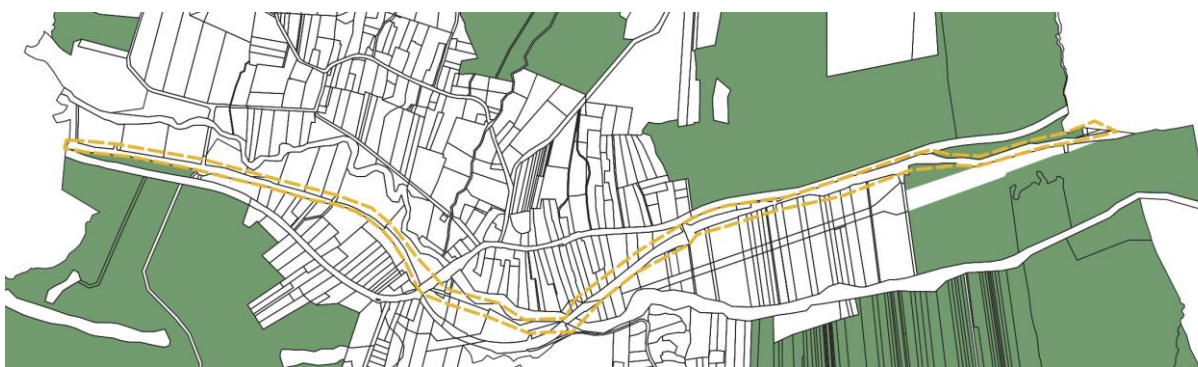
(5) Az ökológiai hálózat magterületének övezetében bányászati tevékenység folytatása a bányászati szempontból kivett helyekre vonatkozó előírások alkalmazásával engedélyezhető. Az övezetben új célkitermelőhely és külfejtéses művelésű bányatelek nem létesíthető, a meglévő külfejtéses művelésű bányatelek horizontálisan nem bővíthető.

(6) Az ökológiai hálózat magterületének övezetében az erőművek közül csak háztartási méretű kiserőmű létesíthető épületen elhelyezve.

### Az övezet előírásainak való megfelelés:

A kijelölni tervezett közúti közlekedési és közmű területfelhasználás beépítésre nem szánt, és a meglévő állapothoz igazodó: a korábbi kötőpályás közlekedési terület újrahasznosítása történik. A kijelölt nyomvonal megállapítása az illetékes természetvédelmi hatóságok egyetértésével történt, ami garantálja, hogy a magterület természetes élőhelyeinek fennmaradását biztosítani fogja a nyomvonalas létesítmény, vagyis a kerékpárút. Új célkitermelőhely vagy bányászati tevékenység nem tervezett.

- **Erdők övezete**



adatszolgáltatás



társégi övezet

Az övezet a 081/2 hrsz-ú telek esetében érintett a módosítás által

### A MaTrT vonatkozó előírásai:

29. § Az erdők övezetébe tartozó területeket az adott településnek a településrendezési tervében legalább 95%-ban erdőterület övezetbe kell sorolnia. Az e törvény hatálybalépését megelőzően kijelölt beépítésre szánt területek, valamint az erdőről, az erdő védelméről és az erdőgazdálkodásról szóló 2009. évi XXXVII. törvény 4. § (2) bekezdésében meghatározott területek, továbbá az Ország Szerkezeti Terve, a Budapesti Agglomeráció Szerkezeti Terve,



valamint a Balaton Kiemelt Üdülőkörzet Szerkezeti Terve által kijelölt települési térség területein lévő erdők övezetének területét a számításnál figyelmen kívül kell hagyni.

30. § Az erdők övezetében külfejtéses művelésű bányatelket megállapítani és bányászati tevékenységet engedélyezni a bányászati szempontból kivett helyekre vonatkozó szabályok szerint lehet.

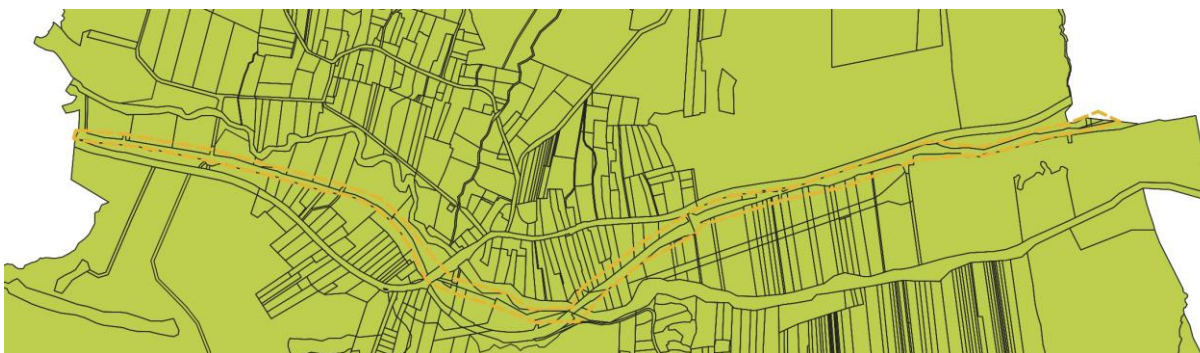
30/A. § Az erdők övezetében az erőművek közül csak háztartási méretű kiserőmű létesíthető, épületen elhelyezve.

### **Az övezet előírásainak való megfelelés:**

Az erdők övezetének nagysága Nagyrákos közigazgatási területén: 944,5 ha (adatforrás: TEIR)

Az igénybevétellel érintett területnagyság az erdők övezetén belül: 0,09 ha, ami a hatályos településszerkezeti tervben mezőgazdasági területfelhasználásban van. Az erdők övezetébe tartozó erdő területfelhasználás kimutatása jelen tervezési munkánál nem lehetséges, mert az erdő területfelhasználású területek a tervezési területen kívül találhatók.

- **Tájképvédelmi terület övezete**



adatszolgáltatás



társégi övezet

Az övezet a teljes tervezési területet lefedi.

### **Az MvM rendelet vonatkozó előírásai:**

4. § (1) A tájképvédelmi terület övezete területére a vármegye területrendezési tervének megalapozó munkarésze keretében meg kell határozni a tájjelleg térségi jellemzőit, valamint a település teljes közigazgatási területére készülő településrendezési eszköz megalapozó vizsgálata keretében meg kell határozni a tájjelleg megőrzendő elemeit, elemegyütteseit, valamint a tájképi egység és a hagyományos tájhasználat helyi jellemzőit.

(2) A tájképvédelmi terület övezetével érintett területre a tájképi egység, a hagyományos tájhasználat fennmaradása, valamint a tájba illesztés biztosítása érdekében - a településképi védelméről szóló törvény vagy annak felhatalmazása alapján kiadott jogszabály eltérő rendelkezésének hiányában - meg kell határozni



- a) a településrendezési eszközökben a területfelhasználás és az építés helyi rendjének egyedi szabályait,
- b) a településképi védelméről szóló 2016. évi LXXIV. törvény 2. § (2) bekezdése szerinti településképi rendeletben (a továbbiakban: településképi rendelet) a településképi követelményeket.
- (3) A tájképvédelmi terület övezetében bányászati tevékenység folytatása a bányászati szempontból kivett helyekre vonatkozó előírások alkalmazásával engedélyezhető.
- (4) A tájképvédelmi terület övezetében a közlekedési, elektronikus hírközlési és energetikai infrastruktúra-hálózatokat, továbbá az erőműveket a tájképi egység megőrzését és a hagyományos tájhasználat fennmaradását nem veszélyeztető műszaki megoldások alkalmazásával kell megvalósítani.

#### **Az övezet előírásainak való megfelelés:**

A község önkormányzatának Képviselő-testülete megalkotta a településképi védelméről szóló 6/2018. (XII. 20.) önkormányzati rendeletét, melyben lehatárolta a településképi szempontból meghatározó területeket. A rendelet megállapítja a településképi követelményeket. A tervezett nyomvonal a tájképi egység fennmaradását biztosítja.

- **Vízminőség-védelmi terület övezete**



adatszolgáltatás



társégi övezet

Az övezet a teljes tervezési területet lefedi.

#### **Az MvM rendelet vonatkozó előírásai:**

5. § (1) A vízminőség-védelmi terület övezetében keletkezett szennyvíz övezetből történő kivezetéséről és az övezeten kívül keletkezett szennyvizek övezetbe történő bevezetéséről, illetve a szennyvíz övezeten belüli kezelésének feltételeiről a vármegye területrendezési tervében rendelkezni kell.
- (2) A vízminőség-védelmi terület övezetébe tartozó települések településrendezési eszközeinek készítése során ki kell jelölni a vízvédellel érintett területeket. A kijelölt vízvédellel érintett területekre vonatkozó egyedi szabályokat a helyi építési szabályzatban kell megállapítani.

(3) A vízminőség-védelmi terület övezetében bányászati tevékenység folytatása a bányászati szempontból kivett helyekre vonatkozó előírások alkalmazásával engedélyezhető.

(4) A Balaton Kiemelt Üdülőkörzet hatálya alá tartozó területen (...)

#### **A VMTrT vonatkozó előírásai:**

3. § (3) A vízminőség-védelmi terület övezetére vonatkozó megyei rendelkezések:

a) A vízminőség-védelmi terület övezetének területét érintően a településrendezési eszközök készítésénél külön ki kell térni a vízminőség-védelmi szempontok fokozott érvényesítésére.

b) Az övezet területén tisztítatlan, vagy tisztított szennyvíz sem helyezhető el. Gondoskodni kell a szennyvizek eltávolításáról, illetve kivezetéséről az övezetből.

c) Az övezet területére kívülről – regionális szennyvízgyűjtő- és -tisztító rendszerre szennyvízcsatorna-hálózaton történő csatlakozás kivételével – a szennyvíz bevezetése tilos.

#### **Az övezet előírásainak való megfelelés:**

A kerékpárút megvalósítását az övezeti előírások nem akadályozzák.

- **Turisztikai fejlesztések támogatott célterületének övezete**



Az övezet a teljes tervezési területet lefedi.

#### **A VMTrT vonatkozó előírásai:**

8. § A turisztikai fejlesztések támogatott célterületének övezetével érintett települések településfejlesztési koncepciója és településrendezési eszközei készítése során törekedni kell a turisztikai nyomvonalas fejlesztések folytonosságára, az egymást gyengítő párhuzamosságok kiküszöbölésére.

#### **Az övezet előírásainak való megfelelés:**

A tervezett kerékpárút megvalósítása elősegíti a turisztikai fejlesztéseket, önmagában egy turisztikai attrakció. A kerékpárút a szomszédos településeken is folytatódik.

Felhasznált dokumentumok:

1. „Dokumentáció az Őriszentpéter-Zalalövő kerékpárút Őriszentpéter – Felsőjánosfa szakasza előzetes vizsgálati eljárásához” - Készítette: ÖKOHYDRO Kft., 2022.
2. „Előzetes régészeti dokumentáció” – Készítette: Nemzeti Régészeti Intézet, 2022.
3. „Engedélyezési terv útépités, forgalomtechnika és vízépítés műszaki leírás” – Készítette: Pannonway Kft., 2022.